

REPUBLIQUE CENTRAFRICAINE

Unité-Dignité-Travail



**MINISTRE DE L'ENERGIE
ET DES RESSOURCES HYDRAULIQUES**



CLUSTER EHA

STRATEGIE

CADRE DE PLAN D'ACTION 2021

VERSION 1.0

Janvier 2021

Coordinateur : UNICEF

Co-Lead : DGRH

Co-facilitateur : ACF

Membres actifs :

Contacts

Coordinateur du Cluster : Vacant

Co-facilitateur : Jean Armand KOUKA

Gestionnaire d'information : Abdoul Karim Sow

Co-Lead : Eric Bertrand ISSA

Coordination des sous-clusters :

Bambari :

Bouar :

Bossangoa :

Kaga Bandoro :

I. Analyse de la situation

En 2020, les réponses apportées dans le secteur ont certes amélioré les conditions de vie des populations vulnérables, mais la détérioration de la situation dans le secteur est claire. En effet, plusieurs zones qui étaient dans la catégorie sévère sont passées dans des catégories plus alarmantes en raison de problèmes structurels mais aussi humanitaires et sanitaires liés à l'épidémie de virus corona (Covid-19).

Actuellement on compte 2 500 000 personnes dont 210 703 personnes déplacées sur place, 430 589 personnes déplacées dans des familles d'accueil et 73 971 personnes déplacées de retour dans le besoin.

Dans l'optique d'améliorer la qualité des réponses EHA, la qualité des prestations des membres et de les responsabiliser davantage dans leur engagement à pouvoir répondre aux besoins des populations, le cluster a initié deux programmes que sont :

- L'enregistrement des membres au fichier du Ministère de l'énergie et des ressources hydrauliques ;
- La mise en place d'une base de données des membres sur la base du fichier du Ministère ; et
- La signature des engagements aux à l'endroit du cluster.

II. Objectif du plan stratégique opérationnel

L'objectif de ce document est de présenter les bases de travail du Cluster pour l'année 2021. Le contenu de ce document a été consolidé par l'équipe de coordination du Cluster avec le concours des membres COS tout en assurant la cohérence avec la planification humanitaire du pays (PRH 2021).

III. STRATÉGIE DE RÉPONSE

- Continuer à répondre à la crise en améliorant l'accès aux services EHA ;
- Renforcer la synergie entre RRM / Cluster / DRH / ANEA ;
- Renforcer les capacités opérationnelles et techniques des membres du cluster ;
- Intégrer efficacement les thèmes transversaux (c'est-à-dire la centralité de la protection et de la responsabilité) ;
- Continuer à impliquer le Bureau National de l'Hydraulique (DGRH) dans la coordination, la réponse opérationnelle et le suivi et l'évaluation des projets ;
- Poursuivre son engagement de plaidoyer auprès de l'équipe humanitaire pays à la demande des membres concernant les besoins non satisfaits, la mobilisation de ressources financières ou d'autres problèmes humanitaires nécessitant une attention particulière ;
- S'assurer que des synergies programmatiques et opérationnelles ont été établies avec d'autres secteurs complémentaires, tels que la santé, la nutrition et les abris / NFI et que les réponses intégrées sont alignées sur les exigences des SOF ;
- Veiller à ce que les enjeux de gestion durable des travaux EHA soient pris en compte par les membres de mise en œuvre dans le cadre de la transition urgence – développement.

IV. DÉFIS

- La présence limitée de membres et la faible capacité des organisations nationales à soutenir la réponse ;
- Manque de gestion durable en raison de la présence limitée des autorités locales pour soutenir les projets EHA ;
- Le manque de donateurs et de membres de développement y contribue également ;
- Le sous-financement du secteur a limité les réponses pour atteindre les objectifs ;
- La situation sécuritaire et l'accès aux zones de conflit sont difficiles en raison du conflit ;
- Qualité des réponses peut être satisfaisante ;
- Moins d'engagement des membres aux activités et recommandations du cluster

V. Priorités pour 2021

- Consultation avec les secteurs pour favoriser des réponses multisectorielles intégrées ;
- Renforcement des activités dans les écoles, les établissements de santé et les communautés afin de réduire les risques de contamination par le virus ;
- Suivi de la réponse EHA dans les sites en collaboration avec le Cluster CCCM / Abris ;
- Prise en compte de la VBG par le biais de nos points focaux Cluster avec le Cluster Protection et engagement communautaire avec le GTAAP ;
- Suivi de la qualité de la réponse avec le soutien du Cluster Mondial EHA à travers un projet dénommé « Initiative Qualité, Assurance et Responsabilité (QAAI) » ;
- Prévention des risques liés aux catastrophes naturelles ;
- Pré-positionnement des intrants ;
- Renforcement de la collaboration avec le RRM, le Gouvernement à travers le projet RCPCA
- Renforcement du travail des sous-clusters et des groupes de travail,
- Création et redynamisation des groupes de travail
- Création et redynamisation des groupes de travail thématiques à support des stratégies d'intervention,

VI. Paquet Minimum EHA

Les activités clés préconisées par le Cluster EHA pour la réponse aux crises avec conflit et aux violences communautaires visent à assurer la fourniture d'un paquet minimum EHA ou à compléter les GAP existant pour avoir un paquet minimum EHA dans les communautés d'accueil, les formations sanitaires, les écoles et dans les sites des personnes déplacées afin de maximiser la réponse.

Le tableau de la page suivante présente par type d'activité, les indicateurs et objectifs.

Tableau 1 : Tableau des activités du cluster

Activités	Indicateurs	Objectif
Paquet minimum EHA dans les communautés de retour	# de personnes bénéficiant d'un paquet minimum EHA	Apporter une réponse EHA aux filles, garçons, femmes et hommes déplacés dans les familles d'accueil, retournés et hôtes vivant dans les communautés de retour
Accès à l'eau	% ménages dont la principale source d'eau est disponible durant la saison sèche et la saison des pluies	
Construction / Réhabilitation des points d'eau (Foarge, puits et sources)	# de point d'eau construits	
Formation des comités des gestion des points d'eau	# de comité de point d'eau fonctionnel	
Formation des artisans réparateurs	# d'artisan réparateur fonctionnel	
Mise en place des magasin des pièces de rechange des pompes	# de magasin de pièces de rechange des pompes fonctionnel	
Distribution des kits d'hygiène ou de stockage d'eau	# de kits distribué	
Accès à l'assainissement	% de ménages jugeant avoir un accès suffisant aux infrastructures sanitaires	
Construction / Réhabilitation des latrines familiales	# de latrines familiales construites suivant l'approche PHAST	
Gestion des déchets dans les sites des PDIs	Taux d'évacuation et de traitement des dechet réalisé	
Accès à l'hygiène	% de ménages rapportant se laver les mains, par moment clé de la journée	
Formation des comités d'hygiène et assainissement	# de comité d'hygiène et assainissement fonctionnel	
Distribution des kits d'hygiène intime	# de kit d'hygiène distribué	
Formation des relais communautaires	# de relais communautaires fonctionnel	
Sensibilisation des populations sur les bonnes pratiques d'hygiène	% de personne sensibilisé sur les bonnes pratiques d'hygiène	
Autres activités		
Ateliers sur les redevabilités	# d'atelier sur la redevabilité organisé	
Atelier sur les protections	# d'atelier sur la protection organisé	
Supervisions	# de supervision organisé	

Activités	Indicateurs	Objectif
Paquet minimum EHA dans les sites des IDPs	% des PDIs bénéficiant d'un paquet minimum EHA	Apporter une réponse EHA aux filles, garçons, femmes et hommes déplacés vivant dans les sites
Accès à l'eau	% ménages dont la principale source d'eau est disponible durant la saison sèche et la saison des pluies	
Construction / Réhabilitation des points d'eau (Foarge, puits et sources)	# de point d'eau construits	
Suivi de la qualité de l'eau	% des point d'eau avec O cc	
Accès à l'assainissement	% de ménages jugeant avoir un accès suffisant aux infrastructures sanitaires	
Construction / Réhabilitation des latrines et des douches semi-durables	# de latrines et douches semi-durables construite fonctionnelles	
Evacuation primaire et secondaire des déchets solides	Taux d'évacuation et de traitement des déchet réalisé	
Accès à l'hygiène	% de ménages rapportant se laver les mains, par moment clé de la journée	
Distribution des kits d'hygiène intime	# de kit d'hygiène distribué	
Distribution des kits d'hygiène ou de stockage d'eau	# de kits distribué	
Sensibilisation des populations sur les bonnes pratiques d'hygiène	% de personne sensibilisé sur les bonnes pratiques d'hygiène	
Formation des relais communautaires	# de relais communautaires fonctionnel	
Formation des comités d'hygiène et assainissement	# de comité d'hygiène et assainissement fonctionnel	
Formation des comités des gestion des points d'eau	# de comité de point d'eau fonctionnel	
Formation des hygiénistes	# d'hygiéniste fonctionnel	
Autres activités		
Formation EHA sur la gestion de sites	# de structures/organisation formé sur la gestion EHA dans les sites	
Ateliers sur les redevabilités	# d'atelier sur la redevabilité organisé	
Atelier sur les protections	# d'atelier sur la protection organisé	
Supervisions	# de supervision organisé	

Activités	Indicateurs	Objectif
Paquet minimum EHA dans les écoles	# d'école bénéficiant d'un paquet minimum EHA	Apporter une réponse EHA dans les écoles des zones de retour
Accès à l'eau	# d'école dont la principale source d'eau est disponible durant la saison sèche et la saison des pluies	
Construction / Réhabilitation des points d'eau (Forage, puits et sources)	# de point d'eau construits	
Dotation en kit d'eau de boisson dans les salles de classes	# de kit d'eau de boisson doté dans les salles de classe	
Suivi de la qualité de l'eau	% des point d'eau avec O cc	
Accès à l'assainissement	# d'école jugeant avoir un accès suffisant aux infrastructures sanitaires	
Construction / Réhabilitation des latrines scolaires durables	# de latrines scolaires durables construites suivant le standard du cluster ou SPHERE	
Accès à l'hygiène	# d'école jugeant avoir un accès suffisant à l'hygiène	
Distribution des kits d'hygiène intime aux élève de CM1 et CM2	# de kit d'hygiène distribué	
Sensibilisation des élèves sur les bonnes pratiques d'hygiène	% d'élèves sensibilisé sur les bonnes pratiques d'hygiène	
Mise en place et formation des clubs d'hygiène	# de club d'hygiène fonctionnel	
Formation du personnel enseignant dans la gestion de infrastructures sanitaires et hydrauliques dans les écoles	# de personnel enseignant formé	
Autres activités		
Ateliers sur les redevabilités	# d'atelier sur la redevabilité organisé	
Atelier sur les protections	# d'atelier sur la protection organisé	
Supervisions	# de supervision organisé	

Activités		Indicateurs	Objectif
Paquet minimum EHA dans les UNT, UNTA ou Fosa	# de fosa/UNTA/UNT situées dans les zones affectées bénéficiant d'un paquet minimum EHA afin de contribuer à la réduction de la morbidité et la mortalité au sein des populations affectées		Apporter une réponse EHA dans les fosa/UNT et UNTA des zones de retour
Accès à l'eau	# de fosa/UNT/UNTA dont la principale source d'eau est disponible durant la saison sèche et la saison des pluies		
Construction / Réhabilitation des points d'eau (Foarge, puits, SAEP et sources)	# de point d'eau construits		
Dotation en kit d'eau de boisson dans les salles de d'observation/hospitalisation	# de kit d'eau de boisson doté dans les salles de classe		
Suivi de la qualité de l'eau	% des point d'eau avec O cc		
Accès à l'assainissement	# de fosa/UNT/UNTA jugeant avoir un accès suffisant aux infrastructures sanitaires		
Construction / Réhabilitation des blocs de latrines et douches durables	# de latrines scolaires durables construites suivant le standard du cluster ou SPHERE		
Construction/Réhabilitation des unités de traitement des déchets (incinérateurs, fosses, casse bouteille, ...)	# d'unité de traitement des déchets construit/réhabilité		
Construction/Réhabilitation des aires de lavage de linge et vaisselles	# d'aire de lavage pour linge et vaisselle construit/Réhabilité		
Dotation en kit poubelles dans les salles d'observation/hospitalisation et dans la cours de la fosa/UNT/UNTA	# de kit poubelle doté		
Accès à l'hygiène	# de fosa/UNT/UNTA jugeant avoir un accès suffisant à l'hygiène		
Sensibilisation des accompagnants ou des malades adultes sur l'utilisation des kits et les bonnes pratiques d'hygiène	% des accompagnants ou des malades adultes sur l'utilisation des kits et les bonnes pratiques d'hygiène		
Distribution des kits d'hygiène aux enfant MAS ou aux victimes d'épidémie	# de kit d'hygiène distribué		
Mise en place et formation des COGES	# de COGES fonctionnel		
Formation du personnel de santé dans la gestion des déchets	# de personnel enseignant formé		
Formation des relais communautaires dans le suivi à domiciles des patients et sur les bonnes pratiques d'hygiène	# de relais communautaires fonctionnel		
Sensibilisation des personnel de sante sur l'hygiène hospitalière et sur les bonnes pratiques d'hygiène	% de personnel de santé sensibilisé sur les bonnes pratiques d'hygiène		
Autres activités			
Ateliers sur les redevabilités	# d'atelier sur la redevabilité organisé		
Atelier sur les protections	# d'atelier sur la protection organisé		

Supervisions	# de supervision organisé	
--------------	---------------------------	--

VII. Modalités d'interventions (y compris intersectorialité)

- Les normes et standards du Cluster EHA ou nationales doivent être suivis ;
- L'approche participation communautaire dans les sites des PDIs n'est pas recommandé ;
- L'approche PHAST est recommandée dans les communautés de retours
- L'approche ATPC est recommandée dans les communautés des zones stables ;
- Respecter le principe de « Do not Harm » ;
- Le choix technique de la typologie d'ouvrages doit prendre en compte le temps de réalisation dans le cadre de l'urgence, le contexte, les défis techniques, les conditions liées à la maintenance et à la gestion.

VIII. Qualité de la réponse & thèmes transversaux

La qualité de la réponse est le fondement du cluster EHA et les différentes directives ci-dessous seront suivies pendant toute la durée de la réponse à savoir :

- Standards Sphère international
- Normes et Standards cluster EHA
- Ligne directrice du cluster
- HNO et HRP 2021
- Les différents engagements minimums au cluster ci-dessous en annexe :
 - 20 Engagements minimum pour être membres du cluster EHA ;
 - 5 engagements minimum du cluster ;
 - 5 engagements minimum de protection transversal ;
 - 5 engagements minimum pour la protection de l'environnement ;
 - Inclusivité /handicap : voir la feuille de route ;
 - Prévention/ GBV ;
 - Nexus humanitaire et développement : Dans un contexte de crise prolongée où certains besoins sont structurels.

IX. Architecture et gouvernance

Le cluster va s'appuyer sur la configuration ci-dessous pour assurer le partage des informations d'une part des membres à la coordination nationale et d'autres part, de la coordination nationale aux membres sur terrain.

Un système de suivi de la tenue de réunions mensuelles avec les sous-clusters sera mis en place. La centralisation des comptes rendus des réunions et toutes autres informations seront accessibles à tous les membres et dont les statistiques produits mettront en évidence le taux de participation des membres.

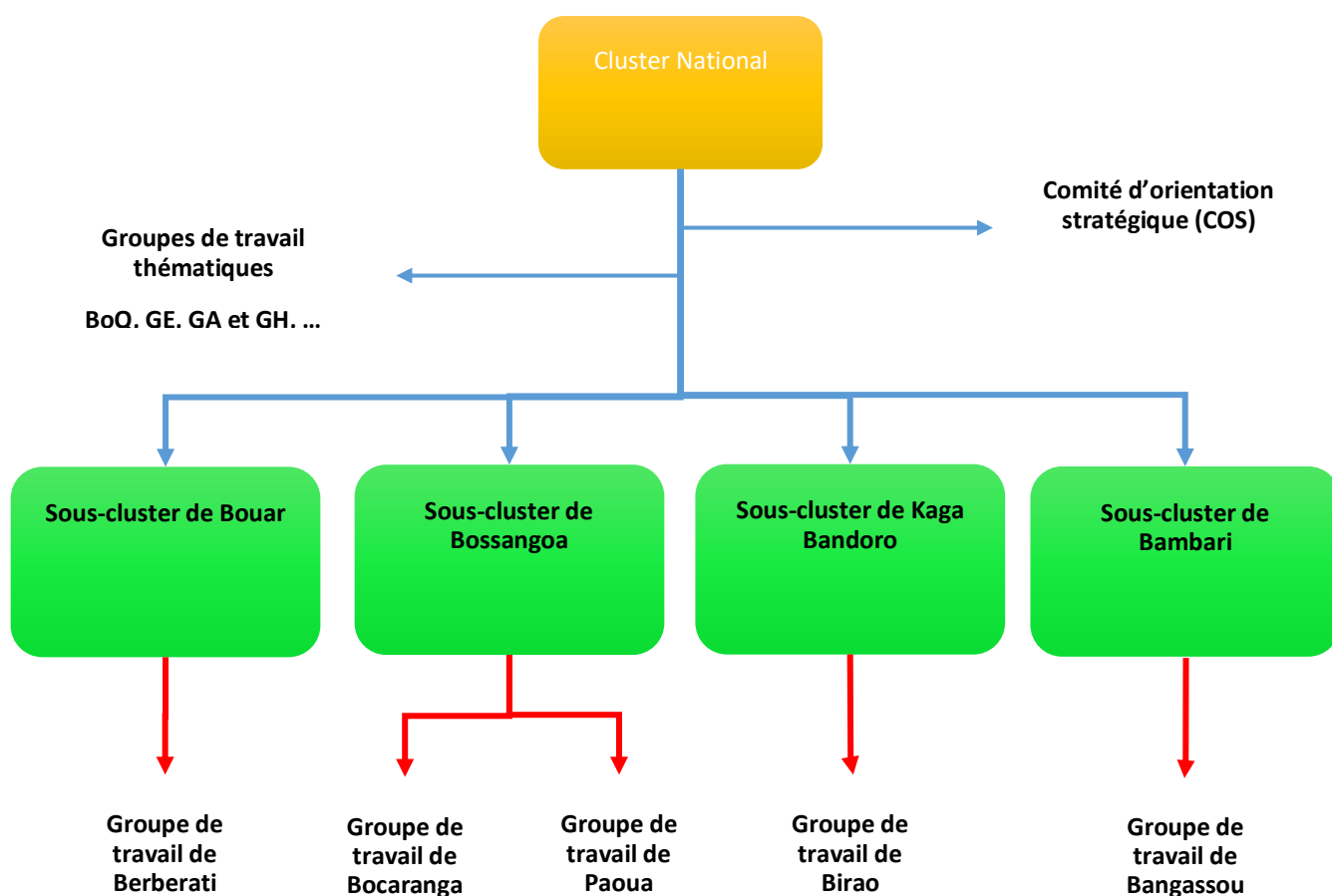
L'évaluation de la performance de la coordination du cluster CCPM (Cluster Coordination performance monitoring) sera effectué à la fin de l'année en collaboration avec le cluster global avec l'implication de tous les membres.

Une matrice de suivi des formations effectuées par le cluster sera mise en place et permettra de suivre le renforcement de capacité des membres. Une liste des membres souscrit aux engagements du cluster sera également tenue à jour.

La structure du Cluster retenu pour le 2021 est la suivante :

Sous-cluster	Préfecture	Groupe de travail	
Bambari	Basse-Kotto		
	Haute-Kotto		
	Haut-Mbomou	Bossangoa	Lead: Oxfam
	Mbomou		
	Ouaka		
Bangui	Bangui		
	Lobaye		
	Ombella M'Poko		
Bossangoa	Ouham	Paoua	Lead: Oxfam; Co-fac: ANEA
	Ouham Pendé	Bocaranga	Lead: Cordaid
Bouar	Mambéré-Kadéï	Berberati	Lead: DRH
	Nana-Mambéré		
	Sangha-Mbaéré		
Kaga-Bandoro	Bamingui-Bangoran	Ndélé	Lead:
	Kémo		
	Nana-Gribizi		
	Vakaga	Birao	Lead: TGH

Organigramme du cluster



X. Suivi de la réponse

Une matrice de collecte de données « qui fait quoi, quand, où et pour qui (5W) » est mise en place pour collecter et remonter bimensuellement les données sur la mise en œuvre de la réponse par les membres vers la coordination nationale passant par les sous-clusters.

La coordination au niveau national s'assurera de la compilation et la production des infographies et rapports y relatifs ainsi que leur partage à travers le site web du cluster ou tout autre espace de stockage partagé (Google drive, mailchimp, ...). Une cartographie 3W sera également mise à jour tous les 2 mois en collaboration avec OCHA. De la même manière, une matrice de suivi de stock sera mise en place pour collecter et remonter au niveau de la coordination nationale les données relatives aux stocks de contingence et la capacité de réponse existante.

Ces données seront compilées et rapportées sous forme d'infographie (Dashboard) semestriellement sur le site web du cluster et partagées avec les membres.

Le suivi des financements du cluster sera également effectué à travers les données collectées trimestriellement auprès des membres et couplées à celles tirées de la plateforme FTS (Financial Tracking system).

Des réunions opérationnelles seront organisées pour un meilleur suivi de la réponse. Les projets par exemple financés par les Fonds Humanitaires seront suivis à travers le Comité de pilotage des projets. Le cluster réfléchira sur le mécanisme de suivi des projets qui seront financés par les autres bailleurs.

XI. Zones géographiques priorisées

Préfecture	Sous-préfecture	Total Pop	Pin Cluster	Epidémie Covid-19, Diarrhée, Ebola, ...	Mvt pop	Inondation	Structurels	Cible ajustée	PDI sur site (CMP de sept 20) ajusté	PDI retournées et population hôte
Bamingui-Bangoran	Ndélé	51353	22633		1	1		22247	2574	19 673
Bangui	Bangui	970839	295216	1	1	1		290175	4026	286 149
Basse-Kotto	Mobaye	82726	68548	1		1		67378		67 378
Basse-Kotto	Alindao	91852	60620	1	1			59585	22272	37 313
Basse-Kotto	Kembé	52690	38466				1	37809		37 809
Basse-Kotto	Mingala	39765	31876				1	31332		31 332
Basse-Kotto	Zangba	50908	30594				1	30072		30 072
Basse-Kotto	Satéma	32279	29384				1	28882		28 882
Haute-Kotto	Bria	98497	66145	1	1			65016	50067	14 948
Haute-Kotto	Yalinga	6947	6113				1	6009		6 009
Haut-M'bomou	Obo	46272	24724		1			24302	11964	12 338
Haut-M'bomou	Bambouti	1001	1001				1	984		984
Haut-M'bomou	Zémio	31099	19012		1			18687	2995	15 693
Haut-M'bomou	Djemah	2596	1739		1			1709	3641	- 1 931
Kémo	Ndjoukou	40048	22678	1				22291		22 291
M'bomou	Bangassou	91273	31963		1		1	31417	1202	30 215
M'bomou	Ouango	60171	26049				1	25604		25 604
M'bomou	Gambo	28713	12272				1	12062		12 062
M'bomou	Rafaï	20057	5807		1			5708	3798	1 910
M'bomou	Bakouma	30325	6388		1		1	6279	1042	5 237
Nana-Gribizi	Kaga-Bandoro	135864	79023		1			77674	22702	54 971
Nana-Gribizi	M'brès	29745	14176				1	13934		13 934
Ombella-M'Poko	Bimbo	308637	111459		1	1		109556	3931	105 625
Ouaka	Bambari	164779	81741	1	1			80345	16999	63 347
Ouaka	Kouango	99293	55019		1			54080	10496	43 583
Ouham	Markounda	25577	22485				1	22101		22 101
Ouham	Nanga-Boguila	31163	24584				1	24164		24 164
Ouham	Bouca	77087	43450		1		1	42708	3135	39 573
Ouham	Bantangafo	88576	49279		1			48438	35145	13 293
Ouham	Kabo	56644	27809		1			27334	9623	17 711
Ouham-Pendé	Koui	41631	18318				1	18005		18 005
Ouham-Pendé	Ngaoundaye	127573	75977				1	74680		74 680
Vakaga	Birao	67925	19773		1	1		19435	4389	15 047
		3 083 905	1 424 321					1 400 000	210 000	1 190 000

XII. Plan de travail 2021

N°	Activités	Point Focal	T1	T2	T3	T4	Progression	Cible
Comité d'Orientation Stratégique								
1	Renouvellement du COS	Coord nat	■				Un nouveau COS est élu	1
2	Revue et validation des documents	COS	■	■	■	■	Documents revus et validés	ND
3	Elaboration du TdR et plan de travail du COS	COS	■				TdR et plan de travail validé 1 mois après installation du nouveau COS	1
4	Tenue de réunion mensuel du COS	COS	■	■	■	■	# reunion tenues	12
5	Plaidoyer: diffusion des messages	COS	■	■	■	■	Messages diffuse	ND
6	Analyse des projets FH	COS (CRS et RT)	■	■	■	■	% de projet revue dans le délai	100%
Cadre Stratégique Opérationnel								
7	Atelier stratégique annuelle	Coord nat	■				# de ateliers réalisés	1
8	Elaboration du Plan du Cluster WASH 2022 et du Bilan 2021	Coord nat				■	# de Plan produit et validé	1
9	Participation au GWC meeting	Coord nat		■			# de participation	1
Coordination externe								
10	Participation aux activités de l'ICC	Coord nat	■	■	■	■	% de réunion avec présence du cluster WASH	80%
11	Participation aux activités du HCT élargi et/ou comme représentant du ICC	Coord nat	■	■	■	■	# de participation	ND
12	Participation aux réunions des autres Clusters	Coord nat	■	■	■	■	# de participation (Santé, Nutrion, Abris, ...)	24
Cycle de programmation humanitaire								
13	Diffuser et vulgariser le HRP 2021	Coord nat	■				# de presentation du HRP	1
14	Revue à mi-parcours	Coord nat		■	■		# de contribution	1
15	Revue annuelle	Coord nat				■	# de contribution	1
16	Préparation plan de réponse ad hoc	Coord nat	■	■	■	■	# de plan de réponse avec	4
17	Révision des besoins humanitaires (HNO 2021)	Coord nat		■	■		# de contribution	1
18	Preparation HRP 2022	Coord nat				■	# de contribution	1
Réunions Cluster								
19	Réunions bimensuelles du Cluster national avec CR	Coord nat	■	■	■	■	# de reunions	24
20	Réunions Mensuelles Coordination nat et les sous-clusters avec CR	Coord nat –Ss Cluster	■	■	■	■	# de reunions	12
21	Réunions bimensuelles des sous-cluster avec CR	Sous Cluster	■	■	■	■	# de reunions/Antenne	24

22	Réunions bimensuelles des groupes de travail avec CR	Gpe de Travail					# de reunions/Antenne	24
23	Monitoring de la fréquence de participation des membres du cluster	Coord nat – Ss Cluster					complétude statistique	100%
Engagements membres du cluster								
24	Etablissement de la base de données des membres du cluster	Coord nat					% des membres du Cluster ayant signé les 18	100%
25	Signature des 20 engagements pour être membres du Cluster	Coord nat – Ss Cluster					engagement	
26	Utilisation de la checklist pour auto-évaluation 20 engagements	Tous les membres					# d'évaluation	2
27	Utilisation de la checklist pour auto-évaluation les 5 engagements pour la dignité et protection des populations affectées	Tous les membres					# d'évaluation	2
28	Utilisation de la checklist pour auto-évaluation 5 engagements protection de l'environnement	Tous les membres					# d'évaluation	2
29	Liste membres actives	Coord nat – Ss Cluster					# mis à jour	4
Renforcement des capacités des membres du Cluster								
30	Organisation des sessions de renforcement des capacités des membres	Coord nat					# membres formés	50
31	Appui aux sous-clusters	Coord nat					# de coord des sous-clust et lead des groupes de travail appuyé	12
32	Rappels des normes/documents	Coord nat					# de réunions tenues avec rappel sur les N&S	4
33	Rappel sur la gestion de l'information et la gestion du cluster	Coord nat					Nbre des réunions tenues avec	4
Préparation								
34	Actualisation et mise en œuvre des plans de contingence dans les zones à risque	Coord nat – Ss Cluster – Gpe de Travail					# de plan élaboré	ND
35	Suivi des alertes et monitoring des GAP	Coord nat – Ss Cluster – Gpe de Travail					% de alerte suivi	80
Stratégie de plaidoyer pour le cluster WASH								
36	Diffusion document de Pladoyer Régulière et ad Hoc	Coord nat					# de documents diffusé	ND
37	Stratégie des bailleurs: pour la mobilisation de fonds	Coord nat					# de rencontre avec donateurs	6
38	Elaboration et diffusion bulletin du Cluster	Coord nat					# de bulletins diffusés	4
Groupes de travail thématique								
39	WASH in school	Lead du GTT - Coord nat					# GTT si activé	1
40	WASH in Health	Lead du GTT - Coord nat					# GTT si activé	1
41	Epidémies (Diarrhée, Ebola, Covid-19, ...)	Lead du GTT - Coord nat					# GTT si activé	1

42	Gouvernance de l'eau	Lead du GTT - Coord nat				# GTT si activé	1
43	Gouvernance de l'Assainissement	Lead du GTT - Coord nat				# GTT si activé	1
44	Gouvernance de l'hygiène	Lead du GTT - Coord nat				# GTT si activé	1
45	Normes et Standards	Lead du GTT - Coord nat				# GTT si activé	1
46							1
Archictecture							
47	Cratographie des sous-clusters et Groupe de travail	Coord nat – Ss Cluster				# cartographie a jour	2
48	Appui aux sous-clusters	Coord nat				# de mission a niveau des sous-clusters	8
49	Création des groupes de travail	Coord nat – Ss Cluster				# de nouveaux groupes de travail créer	2
50	Suivi des groupes de travail	Ss Cluster				# de mission a niveau antennes	ND
51	Appui aux groupes de travail	Ss Cluster				# de mission a niveau antennes	ND
Evaluations & M&E du Cluster							
52	Evaluation des performances du cluster – CCPM 2021	Coord nat				# CCPM réalisé	1
53	Bilan du plan de travail	Coord nat				# bilan réalisé	2
THEMATIQUES TRANSVERSALES							
54	Mettre en place un mécanisme de redevabilité (ligne verte) dans les interventions	Coord nat				# de membres ayant mis en place les mécanismes de redevabilité	20
55	Suivre la formation et identifier deux (02) points focaux PSEA au sein du cluster WASH	Coord nat				# de formation et de points focaux	2
56	Prendre en compte systématiquement l'inclusion dans la programmation et la mise en œuvre des interventions	Coord nat				# de projets avec inclusion	4
57	Mettre en place le groupe de travail GBV et établir les normes de travail	Coord nat				# de document groupe de travail GBV	1
58	Prendre en compte systématiquement la problématique environnementale dans la programmation et la mise en œuvre des interventions	Coord nat				# de projets avec composante environnementale	4
59	Identifier un point focal pour représenter le cluster au cash working group	Coord nat				# de point focal	1
60	Collaborer avec le cluster Protection globale et établir un plan de formation et définir le paquet d'activités	Coord nat				# de documents produit et réunion	4

REPUBLIQUE CENTRAFRICAINE

Unité-Dignité-Travail



**MINISTRE DE L'ENERGIE
ET DES RESSOURCES HYDRAULIQUES**



CLUSTER EHA

STRATEGIE

LES ENGAGEMENTS DES MEMBRES DU CLUSTER

VERSION 1.0

Septembre 2020

Le cluster EHA a mis en place une charte des engagements minimums afin de conscientiser les membres pour leur meilleure dans le secteur.

Les points clés de cette charte sont : les orientations du Global EHA Cluster, la Maitrise des fonctions du cluster, le Respects des engagements, le principe du « Do No Harm » et l'Adhésion et Signature.

A. Les 20 engagements au cluster

N°	Etapas	Actions
1	Evaluation	<ul style="list-style-type: none"> • S'engager à effectuer une évaluation initiale inclusive avant toute intervention et une évaluation finale inclusive pour mesurer l'effet du projet sur la communauté. • Adopter les outils standards et indicateurs minimums d'évaluation définis par le cluster. • Rendre disponible et partager les résultats de l'évaluation (par mail ou autre moyen identifié par le Cluster).
2	Intervention	<ul style="list-style-type: none"> • S'engager à rapprocher les infrastructures de la communauté selon les normes préétablis (exemple : le point d'eau à moins 500 m et la latrine et la douche au plus 50 m). • S'engager à adapter le design à la spécificité locale pour favoriser l'autonomisation. • S'engager à mettre en place des comités, issue de la volonté communautaire, de gestion des infrastructures, de les former et le rendre fonctionnels en respectant les principes de libre accessibilité, du respect de l'environnement et d'équilibre du genre. • Diffuser des messages clés de sensibilisations appropriées selon les crises conformément aux outils ou recommandation du cluster. • S'engager à développer des activités de résilience/stratégie de sortie avec l'implication des autorités et/ou structures locales et des communautés bénéficiaires. • S'engager à respecter les normes et standards minimum du Cluster, inclus les matériaux de construction, ainsi que les orientations stratégiques et opérationnelles dans les autres documents du Cluster.
3	Suivi / Monitoring	<ul style="list-style-type: none"> • Effectuer un monitoring régulier des interventions réalisées pour collecter au minimum les données pour le rapportage des Indicateurs du Plan de Réponse Humanitaire (HRP). • Informer le cluster sur le début et la fin des projets, l'état d'avancement des activités (rapport) lors du tour de table ou par mail et les leçons apprises. • Fournir régulièrement les informations sur l'évolution du projet à travers le système de collecte des données du Cluster et la mise à jour du «5W » et le « stock de contingence » selon la fréquence établie par le Cluster.
4	Points transversaux	<ul style="list-style-type: none"> • Assurer une bonne coordination des activités en participant activement aux activités du Cluster (réunions du cluster EHA, ateliers, développement des stratégies, et autres). • Participer activement dans la dynamique d'Action Recherche du Cluster pour améliorer l'efficacité et qualité de nos programmes. • Prendre en compte et mettre en œuvre dans nos activités les principes de « Ne Pas Nuire » (Do no Harm). • Prendre en compte et mettre en œuvre l'intégration du Genre, Age et Handicap dans nos activités. • Prendre en compte et mettre en œuvre la protection de l'Environnement dans toutes nos activités. • Prendre en compte et appliquer le principe de Participation Communautaire à tous les niveaux. • Prendre en compte les besoins spécifiques des personnes plus vulnérables, inclus les personnes handicapées, les minorités. • Prendre en compte et appliquer le principe de Redevabilité envers les bénéficiaires, le cluster et les bailleurs.

B. Les 5 engagements pour la dignité et protection des populations affectées

N°	Les engagements	Les résultats attendus du cluster EHA
1	<p>EVALUATION DE BESOINS</p> <p>Consulter séparément les filles, les garçons, les femmes et les hommes, y compris les personnes âgées et les personnes handicapées, afin que les programmes EHA soient conçus de manière à assurer un accès équitable et à réduire les risques violence</p>	<ul style="list-style-type: none"> Les évaluations EHA incluent l'identification des besoins spécifiques des filles, des garçons, des femmes, des hommes, y compris des personnes âgées et des personnes en situation de handicap, en termes de sécurité, de dignité et d'accès équitable L' emplacement et la conception des installations EHA sont déterminées grâce à la consultation séparée des filles, des garçons, des femmes, des hommes, y compris les personnes âgées et les personnes handicapées, afin de garantir un accès équitable et de minimiser les risques de violence
2	<p>CONCEPTION</p> <p>Veiller à ce que les filles, les garçons, les femmes et les hommes, y compris les personnes âgées et les personnes handicapées aient accès à des services et infrastructures EHA appropriés et sûrs</p>	<ul style="list-style-type: none"> Les infrastructures EHA sont conçues pour répondre aux besoins distincts de dignité, de sécurité et d'accès (par exemple. Toutes les latrines et douches publiques sont séparées par sexe, ont des serrures à l'intérieur, de la lumière, un pictogramme et sont accessibles aux personnes handicapées ...). Ceci comprend les installations EHA dans les espaces dédiés aux enfants. Les besoins en matériel d'hygiène intime des filles et des femmes sont satisfaits
3	<p>MISE EN OEUVRE</p> <p>Veiller à ce que les filles, les garçons, les femmes et les hommes, y compris les personnes âgées et les personnes handicapées aient accès à des mécanismes de retours d'information et de plaintes afin que des mesures correctives puissent être prises pour répondre à leurs besoins spécifiques d'assistance et de protection</p>	<ul style="list-style-type: none"> Les utilisateurs des infrastructures EHA (filles, garçons, femmes, hommes, y compris les personnes âgées et les personnes handicapées) sont informés de leurs droits et comprennent les mécanismes de retour d'information et de plaintes relatifs aux programmes EHA. Les organisations membres du cluster et les plateformes de coordination mettent en place un mécanisme de retour d'information et de plaintes, avec et pour les bénéficiaires, et prennent les mesures correctives nécessaires pour résoudre les problèmes de sécurité, de dignité et d'accès soulevés par les utilisateurs et / ou pour redéfinir leur assistance
4	<p>SUIVI DE LA REPONSE</p> <p>Suivre et évaluer l'accès et l'utilisation sûrs et équitables des services fournis par les projets EHA</p>	<ul style="list-style-type: none"> Les outils de suivi & d'évaluation incluent la collecte de données par sexe et âge sur l'accès et l'utilisation des installations EHA, y compris sur le sentiment de sécurité des usagers La collecte et l'analyse de données désagrégées sur les bénéficiaires ainsi que l'informations sur les personnes âgées et les personnes handicapées contribuent à améliorer l'accès et l'utilisation équitables et sûrs des services EHA
5	<p>A TOUTES LES ETAPES DE LA REPONSE</p> <p>Prioriser la participation des filles (en particulier des adolescentes) et des femmes dans le processus de consultation</p>	<ul style="list-style-type: none"> Des groupes de discussions séparés sont organisés pour les femmes et les filles lors de l'évaluation des besoins et aux différentes étapes de la réponse

C. Les 5 engagements pour la protection de l'environnement

N°	Les engagements	Les résultats attendus du cluster EHA
1	<p>EVALUATION DE BESOINS Identifier les ressources disponibles dans le milieu ainsi que les risques environnementaux de manière à réduire l'impact négatif sur l'environnement à court, moyen et long terme</p>	<ul style="list-style-type: none"> • Conduire des inspections sanitaires des ressources à la recherche des risques potentiels de contamination de l'eau à court, à moyen et à long terme • Analyser la qualité de l'eau avant les travaux d'aménagement
2	<p>CONCEPTION Planifier les mesures de mitigation des risques identifiés lors de l'évaluation. Présenter les acquis positifs des actions sur l'environnement</p>	<ul style="list-style-type: none"> • Veiller à ce que les aspects d'analyse environnementaux soient pris en compte • Prendre en considération, le démentiellement des latrines et le reboisement du site après la fermeture des sites ayant accueilli les déplacés
3	<p>MISE EN OEUVRE S'assurer de la traçabilité des intrants utilisés par le projet afin d'atténuer leur impact sur l'environnement. Veiller à ce que les bénéficiaires soient sensibilisés sur les enjeux environnementaux et impliqués dans la mitigation des risques en valorisant les acquis locaux</p>	<ul style="list-style-type: none"> • Respecter les distances recommandées entre le point d'eau et les sources potentielles de contamination ; (30 mètres entre les latrines et les points d'eau, fosse 2 à 3 m au-dessus de la nappe phréatique, latrines surélevées ou EcoSan en cas de nappes phréatiques superficiel, ...) • Protéger le périmètre de captage (pelouse, haie, canal de déviation, canal d'écoulement, mesures anti érosive, travaux champêtres au niveau de la tête de source...) • Encourager le reboisement sur la tête des sources aménagées, forages et puits réalisés • Gérer de manière attentionnée et particulière les résidus de produits de traitement (chimique, lubrifiant, floc issu de la décantation, sulfate d'aluminium, ...)
4	<p>SUIVI DE LA REPONSE Suivre et évaluer régulièrement la qualité des services EHA fournis au regard des standards en vigueur sur l'environnement</p>	<ul style="list-style-type: none"> • Effectuer régulièrement des analyses bactériologiques et physico – chimique de l'eau pour s'assurer de sa potabilité.
5	<p>A TOUTES LES ETAPES DE LA REPONSE S'assurer de l'appropriation des mesures de mitigation sur l'environnement par les bénéficiaires et Coordonner avec les autres secteurs</p>	<ul style="list-style-type: none"> • Encourager l'approche PPRE (participation à la protection et restauration de l'environnement), • Veiller à ce que les communautés comprennent et considèrent l'enjeu environnemental dans leurs activités quotidiennes. • Encourager les communautés à utiliser les trous à ordure, limiter au maximum l'élimination des déchets par incinération et à réutiliser/recycler les déchets

D. Protection / VBG

N°	Risques VBG identifiés/EHA	Actions ou mesures d'atténuation des risques identifiés
1	<p>Général : Populations touchées et exposées aux risques de violations des droits d'accès à l'eau, hygiène et assainissement (violences physiques, sexuelles, abus de pouvoir, usage de force, torture, ...)</p>	<ul style="list-style-type: none"> • Faire participer les femmes, filles, les hommes, les garçons et autres groupes de vulnérables aux étapes d'évaluations EHA (disponibilité, accessibilité, sécurité et qualité) ; • Etudier les normes, attitudes, pratiques, et les mœurs des parties prenantes de la communauté à l'égard des activités EHA par rapport au genre. • Développer les projets/les mesures d'atténuation EHA incluant et limitant les risques des VBG ; • Disponibiliser les intrants EHA couvrant les besoins des femmes, filles, hommes, garçons et autres groupes vulnérable afin de diminuer les risques de VBG
2	<p>Spécifiques : Distance entre les habitations et les points d'eau (violence sexuelle et physique) Distribution des kits EHA (échange contre le sexe) Emplacement des ouvrages EHA (violence sexuelle et physique) ; Qualité et quantité des ouvrages EHA (abus du pouvoir) - Position dans les comités de gestion des ouvrages EHA Approvisionnement des ménages en eau (corvée pour les femmes et filles) Lavage de main en famille, école et CS, ... (violence physique, abus de pouvoir, usage de force).</p>	<ul style="list-style-type: none"> • Rapprocher les ouvrages d'approvisionnement en eau prêt des communautés ; • Choisir d'une manière systématique les emplacements des points d'eau avec les communautés/femmes, hommes, filles, garçons et autres groupes vulnérables ; • Impliquer les femmes, hommes, filles, garçons et autres groupes à risque aux différentes étapes des programmes EHA ; • Distribuer les Kits d'hygiène intime ; • Promouvoir les bonnes pratiques de l'hygiène avec des activités adaptées aux filles, femmes et autres ; • Sensibiliser les hommes et garçons sur leur participation à l'approvisionnement du ménage en eau ; • Partager les informations du monitoring des activités EHA intégrant les VBG avec les clusters ; • Privilégier les interventions multisectorielles (protection, EHA, Nutrition, SECAL, Santé, ...) ; • Evaluer le niveau d'atteinte des indicateurs du programme EHA et formuler des recommandations.