

# 20XX

APERÇU DES  
BESOINS  
HUMANITAIRES

Juillet 2015

# Guide d'orientation

## **EN BREF : Élaborer un aperçu des besoins humanitaires..... 2**

### **Description ..... 3**

### **Étapes clés ..... 3**

#### **Étape 1 : Planification de l'analyse ..... 4**

#### **Étape 2 : Consolidation des données et identification des informations manquantes..... 4**

#### **Étape 3 : Analyse commune et intersectorielle ..... 6**

#### **Étape 4 : Utilisation des constats.. 8**

## **ANNEXE I : Rôles et responsabilités ..... 9**

## **ANNEXE II : Aide-mémoire concernant l'aperçu des besoins humanitaires ..... 11**

## **ANNEXE III : Conseils pour l'élaboration d'un aperçu des besoins humanitaires prenant en compte le sexe, l'âge et la diversité ..... 12**

Le Programme de transformation du CPI (Comité permanent inter-organisations) fait appel à une intervention humanitaire plus factuelle, stratégique et hiérarchisée. Il propose une planification stratégique fondée sur les besoins et une meilleure coordination autour du « cycle de programme humanitaire », c'est-à-dire depuis l'évaluation et l'analyse des besoins jusqu'à la planification de la réponse stratégique, la mobilisation des ressources, la mise en œuvre, le suivi et l'évaluation des opérations.

Le guide d'orientation suivant donne une vue d'ensemble visant à l'élaboration d'un Aperçu des Besoins Humanitaires (HNO : Humanitarian Needs Overview). Elles expliquent l'objet d'un processus analytique commun, les principales étapes requises ainsi que les différents rôles et responsabilités associés, et proposent des outils et méthodes d'analyse des besoins.

L'élaboration d'un HNO constitue un processus par lequel la communauté humanitaire analyse de manière collaborative les informations humanitaires existantes et arrive à une même compréhension des problèmes les plus urgents et de l'évolution probable de la situation, afin d'orienter la réponse stratégique de l'équipe dans le pays. Le HNO décrit l'impact de la crise humanitaire, fournit et définit une estimation des groupes de population qui ont été affectés, analyse leur situation et donne un aperçu de l'environnement opérationnel. Le HNO rend compte à la fois de la situation actuelle et de l'évolution projetée des besoins durant le cycle de planification.

En cas d'urgence soudaine de niveau 3, l'Évaluation multisectorielle initiale rapide (MIRA)<sup>1</sup> remplace le HNO et inclut en premier lieu une analyse des données secondaires des besoins de la population affectée, suivie d'une évaluation commune au niveau communautaire organisée autour des écarts révélés par l'analyse des données secondaires. Les constats de la MIRA sous-tendent le plan stratégique de la même manière que le HNO en cas de crise prolongée.

*Un modèle de l'aperçu des besoins humanitaires est joint à ces directives mais doit être adapté en fonction du contexte*

*Pour plus d'informations sur le cycle de programme humanitaire et les directives, veuillez consulter :*

*<https://humanitarianresponse.info/programme-cycle>*

<sup>1</sup> Consulter le Manuel de la MIRA à l'adresse suivante : <https://www.humanitarianresponse.info/programme-cycle/space/document/mira-manual>

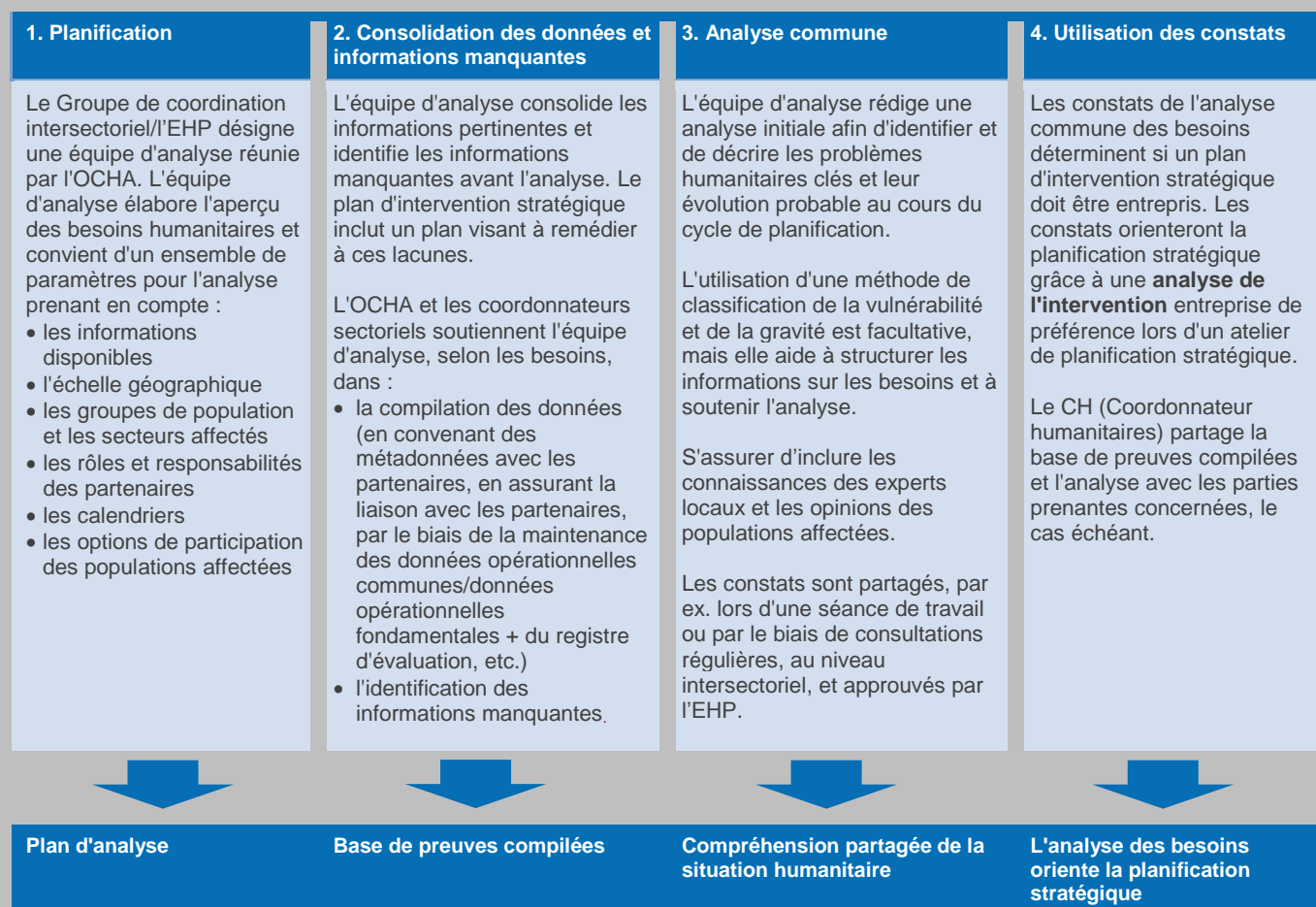
## EN BREF : ÉLABORER UN APERÇU DES BESOINS HUMANITAIRES

**1. Objet :** L'Aperçu des Besoins Humanitaires (HNO) favorise une compréhension partagée de l'impact et de l'évolution d'une crise au sein de l'Équipe Humanitaire Pays (EHP) et oriente la planification de la réponse stratégique. Cela permet de garantir que des preuves crédibles et une analyse commune des besoins sous-tendent une réponse humanitaire ciblée et efficace. L'élaboration d'un HNO constitue une étape de la mise en œuvre du cycle de programme humanitaire qui soutient l'analyse de la réponse menée dans le cadre de la planification de la réponse stratégique.

**2. Structure :** Le HNO se compose de trois sections et d'une annexe :

- |  |
|--|
| <b>1. Problèmes humanitaires clés :</b> résume les trois à cinq problèmes humanitaires les plus urgents aux niveaux sectoriel et intersectoriel selon les cas. Cette section identifie les défis humanitaires prioritaires qui doivent être abordés pendant la phase d'analyse de l'intervention.                    |
| <b>2. Impact de la crise :</b> décrit la situation en analysant les moteurs, les facteurs sous-jacents, la portée géographique, l'échelle démographique et la situation des populations affectées, tout en veillant à la pleine intégration de l'analyse relative à la protection et les disparités entre les sexes. |
| <b>3. Informations manquantes :</b> souligne les informations manquantes ayant un impact sur les opérations/l'intervention.  |
| <b>Annexe : Environnement et facteurs opérationnels :</b> résume la capacité et les contraintes ou facilitateurs d'accès.  |

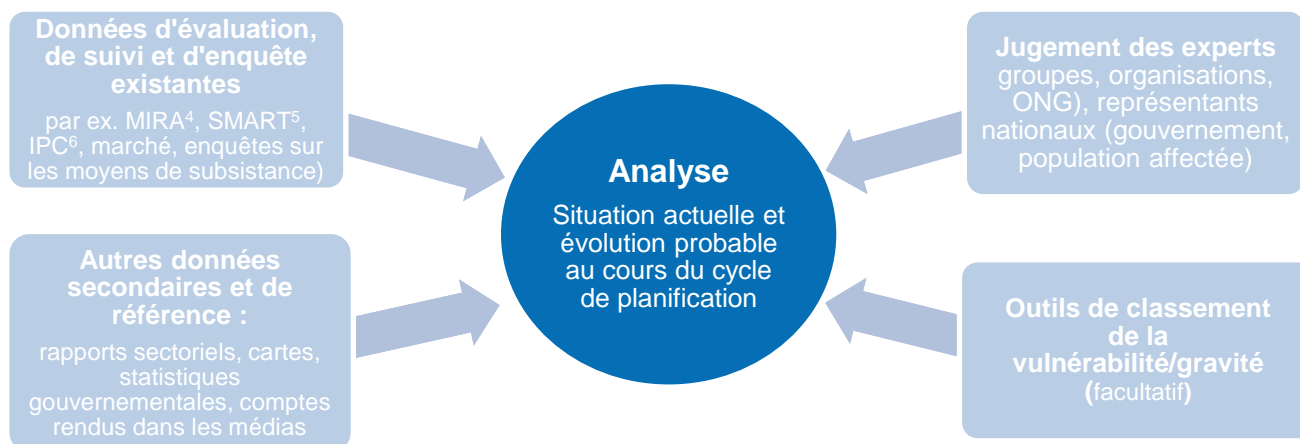
**3. Processus :** une équipe d'analyse composée de représentants sectoriels et d'experts techniques, désignés par le Groupe de coordination intersectoriel/l'EHP et réunis par le Bureau de la coordination des affaires humanitaires (OCHA), établit une première analyse consolidant les informations existantes en utilisant la structure proposée ci-dessus. Les étapes suivantes sont recommandées dans le cadre de ce processus :



**4. Mise à jour de l'aperçu des besoins :** le HNO doit être élaboré avant la planification de la réponse stratégique, en accordant suffisamment de temps à l'équipe d'analyse désignée pour examiner les données d'évaluation existantes et analyser les besoins humanitaires en consultation avec le groupe de coordination intersectoriel et au nom de l'EHP. Au minimum, une mise à jour doit avoir lieu une fois par an. Des mises à jour plus fréquentes peuvent être requises si la situation est instable et les besoins changent ou si les rapports de suivi le suggèrent.

## DESCRIPTION

L'**aperçu des besoins humanitaires** décrit les dimensions humanitaires globales d'une situation de crise, y compris les problèmes humanitaires clés, jugés d'un commun accord comme étant les plus urgents. Il se fonde sur les informations existantes (données secondaires) issues des évaluations intersectorielles et sectorielles, les données de suivi<sup>2</sup>, les résultats d'étude et les jugements contextuels des acteurs humanitaires et des sources locales, telles que le gouvernement, les organismes communautaires et les représentants des communautés affectées. L'aperçu des besoins humanitaires s'appuie sur les données partagées et recueillies et l'élaboration d'une analyse commune des besoins.



**Informations incomplètes** : l'élaboration d'un aperçu des besoins humanitaires ne dépend pas de la disponibilité de données uniformes et de haute qualité ; en effet, dans de nombreux pays, les données seront partielles ou incomplètes. Certains pays auront les moyens d'entreprendre une analyse plus étendue et rigoureuse des besoins s'appuyant sur les données disponibles, alors que d'autres feront face à davantage de contraintes. Ces directives formulent des recommandations permettant à chaque EHP d'adapter son approche. Elles fournissent également des suggestions pour une analyse et une catégorisation communes des besoins correspondant au niveau de complexité du contexte humanitaire, à la disponibilité de données fiables et à la capacité des parties prenantes à collecter des informations de manière structurée.

## ÉTAPES CLÉS

1. Planification	2. Consolidation des données et informations manquantes	3. Analyse commune	4. Utilisation des constats
1 jour/une réunion	2 à 3 semaines	1 à 3 jours	tel que nécessaire pour réaliser la planification de l'intervention

<sup>2</sup> Par exemple, des systèmes nationaux d'alerte rapide prenant en compte les données sur les moyens de subsistance, les marchés, l'alimentation, les conditions climatiques et la santé/nutrition

<sup>4</sup> Évaluation multisectorielle initiale rapide ; <sup>5</sup> Suivi et évaluation normalisés des phases de secours et des transitions ; <sup>6</sup> Classification de phase intégrée

## Étape 1 : Planification de l'analyse

**Équipe d'analyse** : les membres de la communauté humanitaire qui ont l'expérience des évaluations et de l'analyse doivent réaliser l'analyse. En consultation avec le groupe de coordination intersectorielle et l'EHP, le CH désigne donc une équipe d'analyse dirigée<sup>3</sup> par OCHA. Cette équipe est responsable d'élaborer l'aperçu des besoins humanitaires et de consulter les parties prenantes concernant les contributions et la validation des constats. L'équipe doit être composée de personnes expertes en analyse, qui comprennent bien la situation, notamment du point de vue des populations affectées. Les membres de l'équipe doivent pouvoir s'exprimer au nom d'un grand nombre de personnes et représenter les points de vue de l'organisation et des Clusters. Ils doivent pouvoir rendre des jugements d'expert et présenter leurs constats de manière claire et compréhensible. L'équipe doit inclure au moins un représentant du cluster/du secteur ainsi qu'un expert en protection. La taille et la composition de l'équipe d'analyse doivent représenter un équilibre entre représentation adéquate et collaboration efficace.

**Plan d'analyse** : établir un plan d'analyse correspondant à la situation dans le pays, aux capacités des parties prenantes et aux ressources d'information disponibles. Il est recommandé d'établir les paramètres et les limites de l'analyse en consultation avec l'EHP. Le plan d'analyse doit prendre en compte ce qui suit :

- les questions qui détermineront l'analyse, et qui doivent constituer le point de départ d'une analyse, seront formulées après consultation avec les populations affectées ;
- la structure de l'aperçu des besoins humanitaires (la structure suggérée peut nécessiter une adaptation) ;
- les informations et données disponibles auprès des acteurs humanitaires concernés (par ex. données démographiques ventilées, tendances de déplacement, études de marché, analyses des moyens de subsistance, données du gouvernement et du secteur privé) ;
- les zones géographiques à couvrir (portée géographique) et la granularité de l'analyse (niveau administratif) ;
- les risques contextuels, tels que les problèmes liés à la sécurité et à l'accès ayant un impact sur les populations affectées ;
- les groupes, le sexe et l'âge de la population (échelle démographique) et la probabilité que ces groupes changent au fil du temps ;
- les rôles et responsabilités de chaque partenaire dans ce processus ;
- le calendrier prévu pour la consolidation des informations, l'analyse commune, la rédaction et l'approbation du rapport, etc. ;
- indiquer dans quelle mesure la population affectée sera associée à l'analyse des besoins.

## Étape 2 : Consolidation des données et identification des informations manquantes

Sous la direction d'OCHA et aidée des contributions des Clusters, l'équipe d'analyse consolide les informations et constats pertinents issus des évaluations, des systèmes de suivi et d'autres sources. L'équipe d'analyse doit également profiter de cette occasion pour faire appel aux sources d'information, aux parties prenantes et aux représentants des populations affectées afin d'enrichir l'analyse. Les évaluations ayant fait participer les communautés affectées doivent être traitées de façon prioritaire.

Il est important d'organiser les données afin de pouvoir les utiliser dans l'analyse. Les catégories ci-dessous donnent un exemple simple de la manière dont vous pouvez y parvenir (utiliser une feuille de calcul Excel ou un simple tableau pour collecter les données et inciter les partenaires à utiliser un format similaire pour les données qu'ils souhaitent partager pour l'analyse globale).

---

<sup>3</sup> L'équipe d'analyse peut inclure des experts techniques ou des experts en la matière issus des organisations de l'ONU, des ONG et des représentants du gouvernement désignés par chaque Cluster. L'analyse destinée au HNO peut également être facilitée par la gestion des informations et le Groupe de travail chargé de l'évaluation le cas échéant et selon les besoins

Catégorie d'informations	Description	Exemple
<b>Problèmes clés</b>	Doivent décrire les principaux défis que la population doit relever pour satisfaire ses besoins de base.	Plus de 50 % des pâturages sont inaccessibles en raison du conflit. 50 % des marchés sont dysfonctionnels.
<b>Facteurs sous-jacents</b>	Doivent décrire les causes fondamentales de la crise (instabilité politique, conflit, conditions économiques, discrimination fondée sur le sexe, l'origine ethnique, la religion, et les conditions environnementales).	La concurrence pour l'obtention des ressources naturelles, la marginalisation des groupes x.y.z et l'effondrement des mécanismes traditionnels de médiation du conflit continuent à générer des affrontements armés.
<b>Situation géographique</b>	Domaine auquel s'appliquent les principaux constats.	50 % des pâturages dans le <i>District A</i> sont inaccessibles en raison du conflit.
<b>Groupe de population</b>	Une répartition de la population en fonction du sexe, de l'âge, des moyens de subsistance, de l'origine ethnique, des conditions de vie ou d'autres groupes vulnérables, etc.	Plus de 50 % des pâturages dans le <i>District A</i> sont inaccessibles en raison du conflit, ce qui affecte gravement les <i>éleveurs nomades</i> qui utilisent habituellement cette ressource.
<b>Nombre de personnes affectées (nombre de cas)</b>	Les groupes (tels que définis ci-dessus) ou toutes les personnes affectées, dans le besoin ou à risque en raison d'un problème spécifique.	Plus de 50 % des pâturages dans le <i>District A</i> sont inaccessibles en raison du conflit, ce qui affecte gravement 10 000 foyers d'éleveurs nomades qui utilisent habituellement cette ressource, dont 18 % sont dirigés par des femmes.
<b>Environnement opérationnel</b>	Facteurs ayant un impact sur l'intervention.	L'accès est limité et imprévisible en raison de l'insécurité
<b>Date des informations</b>	Date à laquelle les informations ont été collectées (et non à laquelle elles ont été rendues publiques).	jj/mm/aaaa
<b>Source des informations</b>	Le nom du rapport ou de la source.	Rapport du cluster Sécurité alimentaire, Évaluation multisectorielle initiale rapide (MIRA), évaluations du gouvernement
<b>Fiabilité des informations</b>	Fiabilité des informations enregistrées.	1 = fiable 2 = partiellement fiable 3 = pas fiable

Les pratiques de travail en matière de coordination de l'évaluation, de gestion des informations et de suivi varient sensiblement en fonction du contexte. La mise en place d'éléments et outils de base afin d'aider à la gestion des données facilitera la réussite de l'analyse des besoins et le processus de hiérarchisation. Voici un exemple des outils d'assistance les plus basiques.

## Outils de gestion de base des informations visant à faciliter la consolidation des données

### Données opérationnelles communes (COD)/ Données opérationnelles fondamentales (FOD) :

Les COD sont des ensembles de données de référence communes dont tous les acteurs humanitaires ont besoin à des fins opérationnelles et qui proviennent de préférence d'une source locale (c.-à-d. le gouvernement national). Pour plus d'informations, rendez-vous à l'adresse : <http://cod.humanitarianresponse.info/about-codfod>

### Profil humanitaire :

L'ensemble de données sur le Profil humanitaire est un sous-ensemble de COD comprenant le nombre total de personnes à risque/affectées/dans le besoin. Il s'agit d'un ensemble de données dynamiques non spécifiques au GIS issues des COD. Vous pouvez consulter les directives du CPI à l'adresse suivante :

[http://assessments.humanitarianresponse.info/system/files/documents/files/iasc\\_guidelines\\_on\\_the\\_humanitarian\\_profile\\_common\\_operational\\_dataset\\_2012-08-07.pdf](http://assessments.humanitarianresponse.info/system/files/documents/files/iasc_guidelines_on_the_humanitarian_profile_common_operational_dataset_2012-08-07.pdf)

### Registre d'évaluation :

Une liste de toutes les évaluations/études compilées pendant une période définie par les coordonnateurs sectoriels doit veiller à ce que toutes les évaluations pertinentes des acteurs humanitaires, les données de référence hébergées par le gouvernement et les autres informations soient collectées. En général, OCHA tient le registre d'évaluation, qui doit être régulièrement mis à jour afin qu'une planification efficace de l'évaluation puisse avoir lieu pour combler les informations manquantes. Vous pouvez consulter les directives à l'adresse suivante :

<http://évaluations.humanitariereponse.info/files/Draft%20Guideline%20on%20Survey%20of%20Surveys.doc>

### Registre des indicateurs :

L'EHP peut convenir d'un ensemble limité d'indicateurs servant à l'analyse qui doivent être référencés tout au long de la consolidation des données et du processus analytique commun. Vous pourrez trouver une liste des indicateurs humanitaires recommandés par Cluster à l'adresse suivante : <http://ir.humanitarianresponse.info>.

## Identification des informations manquantes

L'élaboration d'un aperçu des besoins humanitaires donne également l'occasion d'identifier systématiquement les informations manquantes. Ces lacunes peuvent être sectorielles ou géographiques, ou elles peuvent concerner la qualité de l'évaluation et des données de suivi (c.à-d. un manque de données ventilées par sexe et par âge, un manque de consultation obligatoire avec les femmes et les hommes affectés dans la communauté). Les consultations avec les populations affectées visant à déterminer leurs principales inquiétudes et priorités peuvent révéler d'autres lacunes. La maintenance systématique d'un registre d'évaluation et d'une méthodologie de classement de la vulnérabilité/gravité (élément facultatif, consultez la page suivante pour plus d'informations) peut également servir à indiquer les domaines dans lesquels les informations sont manquantes ou insuffisantes. Afin de remédier aux informations manquantes, il faut élaborer un plan d'évaluation et l'inclure dans le plan de réponse stratégique. Ce plan doit aider la communauté humanitaire à réaliser des évaluations planifiées lors du prochain cycle.<sup>4</sup>

## Annexe sur l'environnement opérationnel et les facteurs sous-jacents

L'annexe sur « l'environnement et les facteurs opérationnels » est essentielle à l'analyse de l'intervention qui constitue la première étape de la planification stratégique. L'analyse de l'environnement opérationnel doit prendre en compte :

- la capacité des acteurs hors EHP, tels que le gouvernement national, les populations affectées et d'autres organisations ;
- les contraintes en matière d'accès, qu'elles soient physiques, politiques ou administratives ;<sup>5</sup>
- les contraintes en matière de sécurité, telles que la sûreté et les conditions du milieu de travail ;
- les considérations politiques, par exemple, dans quelle mesure le plan de réponse stratégique s'inscrit dans les plans des gouvernements nationaux ; l'existence d'une négociation de paix ou d'une mission politique spécifique ou pour le maintien de la paix ;
- la capacité de l'EHP à atteindre ses objectifs ;
- le caractère saisonnier ou la capacité à réagir en fonction des facteurs saisonniers, des cycles de cultures ou des conditions météorologiques ;
- les problèmes spécifiques au pays et les autres facteurs contextuels.

## Étape 3 : Analyse commune et intersectorielle

En général, les Clusters/secteurs analyseront les besoins au sein et à l'échelle de leur domaine particulier afin d'appuyer une planification opérationnelle et une prise de décision stratégique<sup>6</sup>. L'aperçu des besoins humanitaires s'efforce d'appréhender les résultats au niveau intersectoriel. En termes plus simples, le HNO examine les principaux moteurs de la crise, à savoir quelles zones sont touchées, combien de personnes sont affectées et de quelle manière, et quels sont leurs besoins les plus urgents et leurs capacités. Il doit fournir une analyse tant de la situation existante que de ses implications pour le cycle de planification à venir. Tout en exploitant les informations existantes, l'analyse devra se fonder en grande partie sur le jugement, l'expérience et l'expertise du contexte humanitaire, en particulier ceux de la population affectée elle-même.

Structure recommandée de l'analyse intersectorielle commune et de l'aperçu des besoins humanitaires

**1. Problèmes humanitaires clés** (par ex. quels sont les principaux défis en termes de vie et de moyens de subsistance qui menacent la population affectée et de quelle manière sont-ils susceptibles de changer dans les mois à venir)

**2. Impact de la crise**

- Les moteurs et facteurs sous-jacents (par ex. quelles sont les causes fondamentales de la crise, de quelle manière le contexte détermine-t-il la crise, les vulnérabilités d'avant la crise)
- La portée géographique et le profil démographique (nombre de cas) de la crise (par ex. dans quelle mesure les filles, les femmes, les garçons et les hommes sont-ils affectés et où sont-ils situés, quels sont les groupes vulnérables/marginalisés/discriminés qui se trouvent affectés).

<sup>4</sup>Consultez les Directives opérationnelles sur la coordination des évaluations au cours des crises humanitaires : <https://humanitarianresponse.info/programme-cycle/space/document/operational-guidance-coordinated-assessments-humanitarian-crises-0>

<sup>5</sup>Consultez le Système de surveillance et d'information concernant l'accès humanitaire d'OCHA

<sup>6</sup>Consultez le Module de référence sectoriel afin de connaître les responsabilités définies par les Clusters



- La situation des populations affectées (par ex. quels sont les besoins de la population affectée, ses mécanismes d'adaptation, quel impact la crise a-t-elle eu sur les moyens de subsistance dans les zones touchées et quelles sont les répercussions sur l'accès aux biens et services essentiels), y compris une analyse de la protection (par ex. les menaces auxquelles la population affectée est confrontée, qui est vulnérable à ces menaces et pourquoi, de quelle manière les personnes peuvent-elles atténuer ces menaces et leur impact, qui est victime de discrimination/marginalisé dans la communauté et pourquoi) et une analyse des disparités entre les sexes (par ex. comment les femmes, les filles, les hommes et les garçons sont-ils différemment affectés par la crise et quelles sont les dimensions sexospécifiques du besoin humanitaire).

### 3. Informations manquantes

**Annexe : Environnement et facteurs opérationnels** (capacité d'intervention nationale et internationale, accès humanitaire)

Pour finaliser l'analyse commune, l'équipe d'analyse consulte d'abord le groupe de coordination intersectorielle afin de valider les constats. Un processus plus étendu de réunions ou de consultation auprès de la communauté humanitaire élargie, y compris les partenaires nationaux et les communautés affectées, doit être facilité grâce à l'aide d'OCHA afin de favoriser une compréhension partagée et précise de la situation humanitaire. Enfin, l'analyse est soumise à l'approbation de l'EHP.

Considérations de l'analyse :

- Analyser et décrire les principaux problèmes humanitaires du point de vue des populations affectées.
- Reconnaître la nature multisectorielle des problèmes humanitaires, le cas échéant.
- Réfléchir à ce que les constats signifient concernant la durée du cycle de planification. Appliquer une structure distinguant clairement la situation actuelle de la situation prévue. Le fait de faire la distinction entre les faits et les hypothèses permettra d'établir vos données de base de manière transparente et permettra au lecteur de se faire sa propre idée de la situation.
- Envisager de quelle manière les facteurs environnementaux et les autres problèmes transversaux impactent et risquent d'aggraver la situation des populations affectées.
- Recourir à une comparaison (de temps ou de lieu) afin de renforcer votre analyse (... en fonction d'une expérience précédente/d'une situation similaire dans la zone xy... cela est probable)
- Envisager de quelle manière les inégalités entre les sexes ont une incidence et risquent d'aggraver la situation des populations affectées. Identifier les besoins d'assistance et de protection distincts des filles, des garçons, des femmes et des hommes et la manière dont la discrimination risquerait d'influer sur leur accès aux services ou à l'aide.
- Utiliser une approche systématique lors de la décomposition des problèmes complexes. Diviser les problèmes complexes en éléments plus petits, tout en conservant les liens qui les unissent. Dans le cadre de processus de planification précédents, certains pays ont trouvé utile d'utiliser des outils de classement sur la base d'indicateurs afin de catégoriser et évaluer les vulnérabilités et les problèmes humanitaires.
- S'assurer que suffisamment d'informations sont disponibles pour le processus d'analyse de la réponse, et qu'elles sont récentes, fiables et hiérarchisées.
- Valider et recouper les constats avec les homologues nationaux et les populations affectées.
- Obtenir chaque information de manière transparente et systématique (cela prouvera qu'elle est fondée sur les faits !)
- Utiliser des éléments visuels : cela permet de communiquer des problèmes complexes de manière plus accessible. Le lecteur pourra ainsi se faire plus facilement sa propre idée. Il faut souligner qu'il s'agit d'une simplification de la situation.

### Outils et méthodes de soutien pour une analyse commune des besoins

Pour condenser de grandes quantités d'informations sur les besoins humanitaires dans un format permettant la comparaison, le classement et la discussion, il est recommandé d'utiliser une méthodologie de classement de la vulnérabilité et de la gravité. Une telle méthodologie peut s'appuyer sur les outils existants afin de promouvoir des moyens structurés et transparents d'établissement de priorités. Une approche collaborative peut réduire le parti pris dans la prise de décisions.

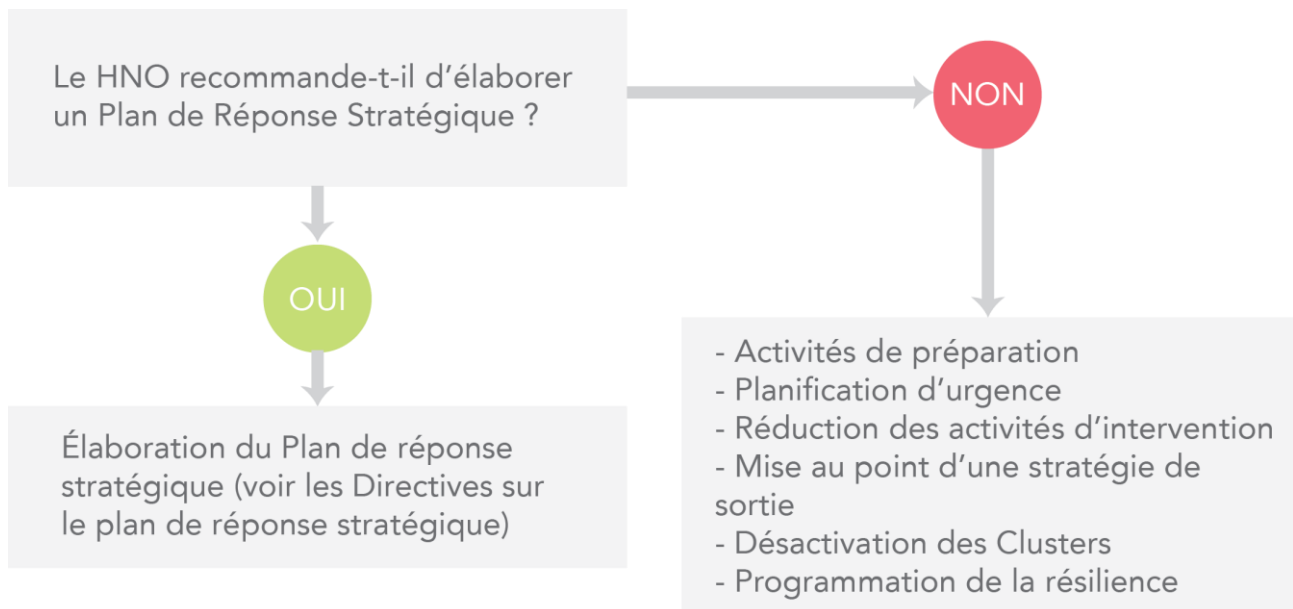
L'utilisation de ces outils et directives est facultative et peut servir à aider l'EHP. Les EHP sont invitées à explorer et promouvoir les outils actuellement utilisés dans le pays. L'avis d'experts est nécessaire afin d'adapter ces outils au niveau du pays lors de leur utilisation. Le siège d'OCHA et les Clusters internationaux peuvent apporter leur assistance.

## Étape 4 : Utilisation des constats

**Mettre les constats à disposition** : saisir l'analyse dans un format facile d'accès ; la compiler de manière succincte, ciblée et visuelle démontrant les faits sur lesquels la planification des activités collectives peut s'appuyer. Mettre à disposition l'aperçu des besoins humanitaires et le partager avec les parties prenantes concernées une fois qu'il a été approuvé par le CH/l'EHP.

**Relier le HNO au Plan de réponse stratégique** : l'équipe d'analyse doit informer les participants sur les constats lors de l'atelier de planification stratégique afin de s'assurer que la base de faits est présentée. Le HNO est censé identifier les trois à cinq problèmes clés pour le processus d'analyse de la réponse et les plans sectoriels. L'analyse des besoins et l'environnement opérationnel doivent directement éclairer **l'analyse de la réponse** et contribuer à établir les paramètres (temps, zones géographiques et faisabilité des différentes options d'intervention) du plan de réponse stratégique. L'analyse de la réponse doit aider à répondre aux questions sur la manière de traiter les besoins identifiés dans un contexte opérationnel donné avec les ressources anticipées.

**Aucun plan de réponse stratégique requis** : l'élaboration d'un HNO peut révéler que la situation s'est stabilisée à tel point qu'aucun plan de réponse stratégique n'est requis. D'autres outils de planification et de financement pourraient être plus pertinents en vue de réorienter les efforts vers une stratégie de sortie, des activités de préparation et une programmation de la résilience<sup>7</sup>.



<sup>7</sup> Des activités telles que la planification et la préparation en cas d'imprévus seront également entreprises si un plan d'intervention stratégique est appliqué.



# ANNEXE I : RÔLES ET RESPONSABILITÉS

ÉTAPES PRINCIPALES	Préparation/ planification préalable	Analyse des besoins <i>Aperçu des besoins humanitaires</i>	Planification stratégique <i>Analyse de la réponse</i> <i>Stratégie de pays</i> <i>Plans sectoriels</i>	Suivi d'intervention <i>Rapport de suivi périodique</i>		
<b>Contenu</b>	<ul style="list-style-type: none"> <li>Organiser une planification d'intervention stratégique fondée sur les besoins, y compris les délais</li> <li>Établir les paramètres généraux du processus</li> <li>Envisager des options pour consulter la population affectée</li> <li>Convenir des rôles et responsabilités</li> </ul>	<p><b>Analyse/présentation commune des besoins</b></p> <ul style="list-style-type: none"> <li>Énoncés des problèmes clés</li> <li>Impact des éléments suivants sur la crise :               <ul style="list-style-type: none"> <li>Moteurs/facteurs sous-jacents</li> <li>Portée/échelle et profil démographique</li> <li>État de la population – notamment l'analyse des moyens de subsistance</li> <li>Impact de la crise sur les marchés critiques</li> </ul> </li> <li>Informations manquantes (planification de l'évaluation dans le SRP)</li> </ul> <p><b>Annexe : Environnement opérationnel</b></p>	<p><b>Composantes d'analyse de l'intervention :</b></p> <p><b>1. Analyse des besoins (HNO)</b></p> <p><b>2. Environnement opérationnel :</b></p> <ul style="list-style-type: none"> <li>Capacité (locale, nationale, internationale, EHP)</li> <li>Inquiétudes de la communauté</li> <li>Contraintes en matière d'accès</li> <li>Contraintes en matière de sécurité</li> <li>Considérations politiques</li> <li>Cycles saisonniers</li> <li>Capacité du marché</li> <li>Caractéristiques du pays</li> </ul>	<p><b>Stratégie de pays</b></p> <ul style="list-style-type: none"> <li>Paramètres : limites ; hypothèses ; résultats d'analyse de la réponse</li> <li>Objectifs stratégiques</li> <li>Indicateurs stratégiques, données de référence et cibles</li> <li>Planification de l'évaluation</li> </ul>	<p><b>Stratégies sectorielles</b></p> <ul style="list-style-type: none"> <li>Objectifs sectoriels</li> </ul> <p><b>Cadres logiques</b></p> <ul style="list-style-type: none"> <li>Activités sectorielles, lieux, indicateurs, données de référence et cibles</li> </ul>	<p><b>Aperçu</b></p> <ul style="list-style-type: none"> <li>Changements de la situation</li> <li>Analyse des besoins</li> <li>Capacité de réponse</li> </ul> <p><b>Objectifs stratégiques</b></p> <ul style="list-style-type: none"> <li>Accomplissements à ce jour</li> </ul> <p><b>Analyse</b></p> <ul style="list-style-type: none"> <li>Analyse du financement</li> <li>Performance et accomplissements sectoriels</li> <li>Défis</li> <li>Plans d'urgence/de préparation</li> </ul> <p><b>Recommandations</b></p>
<b>Modalités</b>	Réunion de planification de l'EHP en consultation avec le Groupe de coordination intersectorielle	Équipe d'analyse, soutenue par OCHA, responsable d'élaborer l'aperçu des besoins humanitaires	<b>Analyse de la réponse</b> pendant l'atelier de planification stratégique fondée sur l'analyse des besoins et l'environnement opérationnel	Atelier Consultations/examens plus généraux Validation par l'EHP	Travail intra-Clusters Validation par l'EHP	Par le biais des processus, des responsabilités et du format de rapports souligné dans le cadre de suivi
<b>Acteurs principaux</b>	Coordonnateur des opérations humanitaires (CH)/EHP/Groupe de coordination intersectorielle	EHP/ Groupe de coordination intersectoriel, Clusters, OCHA équipe d'analyse désignée par l'EHP/ le Groupe de coordination intersectorielle comprenant les représentants sectoriels et des experts techniques	EHP Groupe de coordination intersectorielle Parties prenantes dans l'aide humanitaire	CH/EHP Groupe de coordination intersectorielle	Coordonnateurs et membres des Clusters	Clusters, Groupe de coordination intersectoriel, CH/EHP
<b>Rôles + responsabilités</b>	<ul style="list-style-type: none"> <li><b>CH/EHP</b> : décision sur le processus global, de l'analyse commune des besoins à la planification de réponse stratégique</li> <li><b>Coordonnateurs sectoriels</b> : Planification avec l'EHP</li> </ul>	<ul style="list-style-type: none"> <li><b>CH/EHP</b> : gardiens du processus, responsables d'initier et de valider l'analyse commune</li> <li><b>Équipe d'analyse</b> : mène les consultations et élabore l'aperçu des besoins humanitaires</li> <li><b>OCHA</b> : réunit l'équipe d'analyse et apporte son aide pour la compilation des données, les consultations, l'estimation du nombre de cas, l'analyse commune, la production du document d'aperçu des besoins et sa diffusion comme il se doit, tient le</li> </ul>	<ul style="list-style-type: none"> <li><b>CH/EHP</b> : gardiens du processus</li> <li><b>Équipe d'analyse</b> : présente et garantit la disponibilité de l'aperçu des besoins</li> <li><b>Coordonnateurs sectoriels</b> : préparent et assurent la disponibilité des informations pour analyser la réponse</li> <li><b>OCHA</b> : facilite le processus d'analyse de la réponse et la discussion</li> </ul>	<ul style="list-style-type: none"> <li><b>CH/EHP</b> : mène le processus de planification, définit la vision globale</li> <li><b>Coordonnateurs sectoriels</b> : participent à la planification, s'engagent auprès des membres des Clusters, fournissent des informations à l'EHP pour la stratégie et garantissent une</li> </ul>	<ul style="list-style-type: none"> <li><b>Coordonnateurs sectoriels</b> : établissent une répartition interne de la main-d'œuvre et un groupe d'examen par les pairs des projets</li> <li><b>Membres des Clusters</b> contribuent aux plans sectoriels, élaborent des projets, y compris des exigences</li> </ul>	<ul style="list-style-type: none"> <li><b>Cluster</b> : examine les informations essentielles et complémentaires recueillies et fait la synthèse des défis à relever pour atteindre les objectifs, fait des recommandations concernant l'action du cluster/EHP</li> <li><b>OCHA</b> : facilite la compilation des informations essentielles et complémentaires pour l'analyse et les rapports intersectoriels</li> <li>Groupe de coordination intersectoriel: analyse les</li> </ul>

## Calendrier

	<p>registre d'évaluation des Données opérationnelles communes (COD)/ Données opérationnelles fondamentales (FOD)</p> <ul style="list-style-type: none"> <li>▪ <b>Coordonnateurs sectoriels</b> : coordonnent les contributions des membres, participent aux consultations et à l'identification des besoins et des lacunes, valident les constats</li> <li>▪ <b>ONG, organisations</b> : participent aux consultations, fournissent des avis d'experts, valident les constats</li> </ul>	<ul style="list-style-type: none"> <li>▪ <b>ONG, organisations</b> : participent aux consultations, fournissent des avis d'experts</li> </ul>	<p>collaboration intersectorielle</p> <ul style="list-style-type: none"> <li>▪ <b>OCHA</b> : facilite le processus de planification, coordonne la planification de la charge de travail, établit un projet de stratégie de pays et finalise le plan de réponse</li> <li>▪ <b>ONG, organisations</b> : participent aux consultations, fournissent des avis d'experts</li> </ul>	<p>conformes aux objectifs des Clusters</p>	<p>informations recueillies et fait la synthèse des défis à relever pour atteindre les objectifs, fait des recommandations à l'EHP</p> <ul style="list-style-type: none"> <li>▪ <b>CH/EHP</b> : délibère sur les constats et les recommandations et prend des décisions fondées sur les faits afin de tenir compte des principales contraintes. À titre facultatif, approuve la diffusion publique du rapport</li> </ul>
<p>Une réunion avant le début du processus</p>	<p>4 à 6 semaines avant l'élaboration du SRP</p>	<p>Une réunion/séance (de préférence lors de l'atelier SRP)</p>	<p>4 semaines comprenant l'atelier</p>	<p>4 semaines</p>	<p>Comme convenu dans le Cadre de suivi</p>

# ANNEXE II : AIDE-MÉMOIRE CONCERNANT L'APERÇU DES BESOINS HUMANITAIRES

ÉTAPES	Planification préalable	Planification	Consolidation des données et informations manquantes	Analyse commune des besoins	Utilisation des constats
<b>Contenu</b>	<p>Consolider les informations disponibles</p> <p>Réfléchir à l'ensemble du processus – de l'analyse des besoins aux étapes suivantes</p>	<p>Considérations organisationnelles, intersectorielles et des organismes :</p> <ul style="list-style-type: none"> <li>• Capacité</li> <li>• Ressources</li> <li>• Espace/partage d'espace</li> <li>• Répartition du temps</li> <li>• S'assurer que l'analyse de la protection éclaire le HNO, le gouvernement et les autres sources locales</li> <li>• Comment recueillons-nous les avis des populations affectées ?</li> </ul>	<p>Que savons-nous ?</p> <ul style="list-style-type: none"> <li>• Sources (COD, FOD, gouvernement, sites web des ONG, consultations de la communauté, rapports des Clusters, etc.) ?</li> <li>• Fiabilité ?</li> <li>• Qualité ?</li> </ul> <p>Couverture ? Que savons-nous ?</p> <ul style="list-style-type: none"> <li>▪ Sources (COD, FOD, gouvernement, sites web des ONG, etc.) ?</li> <li>▪ Manque de données ventilées par sexe et par âge</li> <li>▪ Fiabilité ?</li> <li>▪ Qualité ?</li> <li>▪ Impartialité et indépendance des données et des sources</li> </ul> <p>Couverture ? Échelle/projection de la crise ?</p> <ul style="list-style-type: none"> <li>▪ Quel format faut-il utiliser pour consolider les données ?</li> </ul> <p>Identifier les lacunes en consultant les constats avec les populations affectées</p>	<p>Prendre en compte :</p> <ul style="list-style-type: none"> <li>• Comment ?</li> <li>• Quand ?</li> <li>• Qui ? Différents Clusters ?</li> <li>• Pourquoi ?</li> <li>• Tendances de déplacement</li> <li>• Utilisation d'outils de classement...</li> <li>• Besoins intersectoriels ?</li> <li>• Problèmes liés à l'inégalité entre les sexes, à l'âge et problèmes transversaux ?</li> <li>• Facteurs environnementaux ?</li> </ul> <p>Identifier les 3 à 5 besoins les plus urgents qui transparaissent de ces questions et ne pas oublier que les solutions sont généralement multisectorielles.</p>	<p>Comment utilisons-nous les constats ?</p> <p>Comment et à qui présentons-nous les problèmes ?</p> <p>Un plan de réponse stratégique est-il requis ?</p>
<b>Questions de soutien</b>	<ul style="list-style-type: none"> <li>• Qu'avons-nous besoin de savoir ?</li> <li>• Que n'avons-nous pas besoin de savoir ?</li> <li>• De quoi avons-nous besoin à la place ?</li> <li>• Quel est notre délai global ?</li> </ul>	<ul style="list-style-type: none"> <li>• Qui participe ?</li> <li>• Pourquoi planifions-nous cet exercice ?</li> <li>• Pour quelles zones planifions-nous ?</li> <li>• Pour quand planifions-nous /quels délais ?</li> <li>• Que planifions-nous et comment ?</li> <li>• Pour qui planifions-nous cet exercice ?</li> </ul>	<ul style="list-style-type: none"> <li>• Quels sont les problèmes clés de la crise ? Qui sont les acteurs principaux ?</li> <li>• Quels sont les facteurs sous-jacents ?</li> <li>• Quelles sont les répartitions rurales/périurbaines/urbaines de la crise ?</li> <li>• De quelle manière les filles, femmes, garçons et hommes d'âges différents, y compris ceux ayant des besoins spécifiques, sont-ils affectés par la crise ?</li> <li>• Quels facteurs exacerbent l'exposition aux vulnérabilités existantes/nouvelles ?</li> <li>• Qu'est-ce qui perturbe ou affecte l'accès aux marchés critiques ?</li> </ul>	<ul style="list-style-type: none"> <li>• Quelle peut être la contribution de chaque secteur à un plan commun/intégré ?</li> <li>• De quelle manière les différents besoins des filles, des garçons, des femmes et des hommes de tous âges et de tous milieux sont-ils affectés par les crises ? Et pourquoi ?</li> <li>• Quel est l'effet des/sur les autres problèmes transversaux tels que les préoccupations environnementales ? À quelles sources et manifestation de menaces les personnes sont-elles confrontées ? Qui est vulnérable et pourquoi ?</li> <li>• Qu'est-ce qui perturbe la cohésion sociale dans les communautés ?</li> <li>• Quelles sont les tendances et les causes de déplacement ?</li> <li>• Comment cela affecte-t-il les moyens de subsistance des personnes affectées ?</li> <li>• Quelles prévisions pouvons-nous faire (saisonniers, sociales, culturelles, religieuses) ?</li> <li>• Quelles sont les capacités existantes dans ce contexte pour soutenir le redressement ?</li> </ul>	

## ANNEXE III : CONSEILS POUR ÉLABORER UN APERÇU DES BESOINS HUMANITAIRES FONDÉ SUR LE SEXE, L'ÂGE ET LA DIVERSITÉ

Les situations humanitaires, qu'il s'agisse de catastrophes d'origine naturelle ou humaine, ont des impacts profondément différents sur les femmes, les hommes, les filles et les garçons appartenant à des tranches d'âge et des groupes de diversité différents (tels que les LGBTI, les handicapés, les minorités ethniques/religieuses). Les répercussions différentes sur ces groupes, résultant de leur niveau d'accès au pouvoir et aux ressources, impliqueront que chaque groupe aura des perceptions et des priorités différentes en matière d'aide humanitaire et de protection nécessaires.

Cette annexe donne des conseils à l'équipe d'analyse de l'aperçu des besoins humanitaires, afin de lui permettre de prendre en compte ces différences dans l'aperçu, et conduit au développement de données de base permettant de concevoir et fournir une aide adéquate et accessible à tous les groupes, en contribuant à l'efficacité et l'efficience globale de la programmation humanitaire.

Un aperçu des besoins humanitaires a « intégré le sexe et l'âge » lors de la description des circonstances, des besoins et des capacités de différents groupes, et les implications de ces constats pour la programmation et la hiérarchisation sont abordées par la suite dans l'analyse. Un aperçu des besoins humanitaires regroupant toutes les personnes sans identifier et cibler les différentes situations des hommes et des femmes appartenant à des tranches d'âge et des groupes de diversité différents entraînera une intervention qui ne répondra pas de manière adéquate et suffisante aux besoins des différents groupes constituant une population affectée.

### Étape 1 : Planification de l'analyse

Lors de la planification de l'analyse :

- 1) S'assurer que, dans la mesure du possible, **les membres de votre équipe d'analyse** ont une expérience directe concrète du contexte d'urgence, et en fonction de l'engagement auprès de la population affectée, une bonne compréhension de ce que les différents groupes d'hommes et de femmes affectés perçoivent comme étant leurs besoins principaux.
- 2) Établir les exigences en matière d'informations :
  - Identifier les types d'informations dont vous aurez besoin afin de bien comprendre la situation des populations de femmes et d'hommes affectés appartenant à des tranches d'âge et des groupes de diversité différents. Pour répondre à cette question, vous devrez envisager dans quelle mesure les inégalités existantes entre les sexes affectent et aggravent potentiellement la situation des différents groupes de population affectés.
  - Inclure, dans les questions qui guideront l'analyse, un élément permanent sur la manière dont la crise a touché différents groupes de personnes y compris les filles, les garçons, les adolescentes et les adolescents, les femmes, les hommes, et les femmes et hommes plus âgés. Pour répondre à cette question, vous devrez prendre en compte :
    - les différents besoins en matière d'assistance et de protection et les vulnérabilités distinctes de chaque groupe résultant de leur âge et/ou de leur sexe ;
    - de quelle manière les inégalités entre les sexes affectent et aggravent potentiellement la situation des différents groupes de population affectés.

Indiquer le type d'informations de données ventilées par sexe et par âge dont vous aurez besoin pour étayer votre analyse relative à l'âge et au sexe, notamment mais non exclusivement :

- les caractéristiques démographiques de la population dans les zones affectées (rurales et urbaines), les caractéristiques démographiques de la population dans les sites de personnes déplacées ou de réfugiés, le nombre de foyers dirigés par des femmes et par des hommes (y compris les foyers dirigés par des personnes plus âgées), le nombre de personnes vivant seules et de veuves ; les affiliations ethniques, le taux de dépendance et le rapport des sexes ;

- les taux de malnutrition, les taux de morbidité et de mortalité, la prévalence du handicap et des maladies chroniques, le taux des naissances ;
  - la fréquentation des écoles primaires et établissements d'enseignement secondaire, les taux d'alphabétisation ;
  - les taux de pauvreté, le taux de dépendance, le rapport des sexes, la répartition femmes/hommes et par tranche d'âge dans les secteurs agricoles et de l'emploi formel ;
  - les risques liés à la protection et les données spécifiques au secteur, par ex. les niveaux d'insécurité alimentaire, les consultations de santé, etc.
- 3) Recenser les sources de données (y compris les données secondaires) :

Tracer les informations et les types de données disponibles qui vous aideront à réaliser une analyse tenant compte du sexe et de l'âge du nombre de personnes affectées par une catastrophe et leurs besoins éventuels. Les informations préalables à la crise permettent de comprendre de quelle manière la situation des différentes tranches d'âge et de groupes de sexe différent peut affecter leur expérience d'une crise et la manière dont les vulnérabilités existantes sont susceptibles d'être exacerbées par la catastrophe. En comparant les informations d'avant et d'après crise, vous pourrez établir une comparaison « avant et après » de la manière dont les différents sexes, tranches d'âge et groupes de diversité ont été touchés par la situation.

- **Données sur la population** : vous devez avoir une idée de la manière dont les personnes, réparties par sexe et par âge, ont été affectées par l'urgence actuelle. Au niveau national, l'obtention de données récentes et fiables auprès de la source préférée – l'Office national des statistiques – peut souvent être difficile. Les sources mondiales, telles que le Bureau du recensement des États-Unis et la Division de statistique de l'ONU, peuvent donner une image raisonnable de la population affectée.
- **Données socioéconomiques** : identifier les sources fournissant des données ventilées par sexe et par âge sur les conditions sociales et économiques des filles, des garçons, des femmes, des hommes, et des femmes et hommes plus âgés. Par exemple, vous devez examiner les sources suivantes qui apportent toutes des informations comparatives précieuses sur les moyens de subsistance, les revenus, la représentation, le statut juridique, l'éducation, la nutrition, etc. :
- les données du recensement national (ne datant pas de plus de cinq ans), l'Enquête démographique et sanitaire (DHS) ou les enquêtes sur les moyens de subsistance, les Enquêtes en Clusters à indicateurs multiples (MICS), l'Indice d'inégalité de genre du PNUD, les ISE de l'OCDE (Institutions Sociales et Égalité homme-femme), la Banque Mondiale et les Profils nationaux sur les femmes établis par l'ONU.
- **Expérience des urgences précédentes** : la qualité et l'utilité d'une analyse précoce de la question des sexes et de l'âge augmentent de manière considérable si l'on peut obtenir des informations sur ce qui s'est passé lors de crises précédentes similaires dans le pays :
  - Qu'est-il arrivé spécifiquement aux différentes tranches d'âge et aux hommes et aux femmes, notamment les personnes issues de groupes minoritaires ou ayant des vulnérabilités spécifiques ?
  - Comment cela a-t-il affecté leurs responsabilités et rôles sociaux et économiques au sein de la famille et de la communauté ?
  - Si la crise a entraîné un déplacement de la population, quelles étaient les données démographiques de déplacement en termes de sexes et d'âge ?
  - Existe-t-il des preuves que certains sexes, tranches d'âge, ou groupes de diversité différents ont été oubliés/exclus pendant les opérations de secours ? Si oui, quels groupes ?

Dans la troisième section, vous trouverez un ensemble complet de questions que vous pouvez utiliser pour interroger vos données secondaires, et pour mieux comprendre vos besoins en termes de données.

- 4) Hiérarchiser les sources d'informations quantitatives et qualitatives ayant comporté une participation directe et/ou la consultation de différents groupes et sous-groupes de la communauté affectée. Utiliser les informations fournies par les femmes et hommes affectés appartenant à des tranches d'âge et des groupes sociaux différents, afin de s'assurer que l'analyse commune (voir ci-dessous) s'appuie sur des informations ancrées dans les besoins réels rapportés de la communauté même.
- 5) S'assurer que les sources d'information que vous utilisez couvrent les différents secteurs (évaluations des besoins multisectoriels et spécifiques à un secteur) et incluent des évaluations thématiques ciblant des groupes spécifiques de la population (évaluations sur la situation des personnes déplacées dans leur pays, les



sexes, la situation des personnes plus âgées ou des personnes souffrant de handicaps, les minorités ethniques/religieuses, etc.) afin que ces problèmes spécifiques ne passent pas inaperçus.

- 6) Structurer vos outils de consolidation des données de sorte à pouvoir saisir les données ventilées par sexe et par âge (c.-à-d. utiliser une colonne supplémentaire dans la feuille de calcul) et à recueillir des informations qualitatives sur la situation spécifique des populations de femmes et d'hommes affectés appartenant à des tranches d'âge ou des groupes de diversité différents.

## Étape 2 : Consolidation des données et identification des informations manquantes

- 1) Lors de la consolidation des données, s'assurer que, pour chacun de vos constats relatifs aux points ci-dessus, **les données sont organisées de manière à fournir des informations sur les personnes touchées**, réparties par sexe et par âge, afin de pouvoir réaliser une analyse commune en fonction du sexe, de l'âge et de la diversité.
- 2) **Identifier et remédier aux manques d'informations afin de concevoir de futures évaluations** : lorsque des données cruciales ne sont pas disponibles auprès de sources nationales ou internationales, il est essentiel d'inclure des questions de recherche spécifiques visant à corriger cette situation lors des phases ultérieures de planification de l'évaluation. Les recommandations peuvent inclure des questions spécifiques dans les questionnaires d'évaluation sur le terrain ou des thèmes précis à aborder par le biais d'un examen des données secondaires.
  - Les lacunes peuvent concerner un manque de données ventilées par sexe et par âge ou un manque d'informations sur le contexte socioculturel, qui déterminent le statut, les rôles et les capacités de la population de femmes et d'hommes appartenant à des tranches d'âge et des groupes de diversité différents, résultant de leur niveau d'accès au pouvoir et aux ressources.
  - L'identification des lacunes doit aussi inclure une analyse du manque d'informations qualitatives sur la manière dont les différents segments de la population perçoivent leurs besoins les plus urgents (c.-à-d. le manque de consultation avec les femmes et les hommes de tous âges affectés dans la communauté).



### N'oubliez pas

Dans certains cas, les données ventilées requises par sexe et par âge peuvent être difficiles à trouver voire inexistantes, en particulier concernant les personnes plus âgées. Dans de tels cas, il est important de reconnaître que :

**un manque de données est un constat qui doit être signalé.**

## Étape 3 : Analyse commune et intersectorielle

Le processus de collecte et d'analyse des données secondaires, associé aux constats des informations recueillies pendant la crise et compilées dans le cadre du HNO élargi, vous permettra d'être bien placé(e) pour comparer la situation avant et après la crise, et comprendre comment les filles, les garçons, les femmes et les hommes appartenant à des tranches d'âge et des groupes de diversité différents ont été affectés.

Conseils pour l'analyse en fonction de l'âge et du sexe :

- 1) envisager de convier des conseillers ou experts en matière d'égalité des sexes et de l'âge pour les différents groupes de diversité lors des séances de travail.
- 2) inclure, dans les questions qui guideront l'analyse, un élément permanent sur la manière dont la crise a affecté différents groupes de personnes, notamment les filles, les garçons, les adolescentes et les adolescents, les femmes, les hommes, et les femmes et hommes plus âgés. Pour répondre à cette question, vous devrez vous appuyer sur vos données secondaires et votre compréhension du contexte, afin d'envisager :
  - les différents besoins en matière d'aide et de protection et les vulnérabilités distinctes de chaque groupe résultant de leur âge et de leur sexe ;
  - de quelle manière les inégalités entre les sexes ont une incidence et aggravent potentiellement la situation des différents groupes de la population affectée ;
  - de quelle manière les sous-groupes de la population, tels que les personnes souffrant de handicap ou issues de minorités ethniques/religieuses différentes, sont affectés différemment et dans quelle mesure les vulnérabilités existantes sont exacerbées par la crise.



- 3) Lors de l'utilisation de toute méthodologie visant à classer la vulnérabilité et la gravité, prendre en compte les différentes situations des femmes, des filles, des garçons et des hommes appartenant à des tranches d'âge et des groupes de diversité différents.
- 4) Les données parlent rarement d'elles-mêmes. C'est pourquoi, à l'aide des données quantitatives et qualitatives qui ont été consolidées, l'équipe a besoin de faire « parler » les informations afin d'identifier les différentes dimensions de la crise touchant les femmes, les hommes, les filles et les garçons appartenant à des tranches d'âge différentes (jeunes enfants, adolescents, adultes, personnes plus âgées). Afin de refléter avec précision la situation de ces groupes, vous devez décrire les facteurs sous-jacents entraînant la vulnérabilité.
- 5) Valider et recouper les constats avec les homologues nationaux et les membres masculins et féminins des populations affectées appartenant à des tranches d'âge et des groupes de diversité différents.

Les questions pouvant orienter l'analyse sont les suivantes :

- QUI est affecté, où et de quelle manière ? Quelle est la répartition en fonction des sexes et de l'âge de la population affectée par la catastrophe ? Est-ce que la composition démographique de la population entraîne un nombre important de groupes vulnérables – enfants séparés, veuves ou tuteurs plus âgés ?
- QUELS risques particuliers ont été causés par la situation d'urgence ? Par ex. violences fondées sur le genre, trafic d'enfants, exploitation sexuelle, mariage précoce, séparation des familles, dégradation des structures familiales/communautaires/d'aide, discrimination, exclusion ? QUI a besoin d'être protégé et de quelle manière ?
- QUELS sont les besoins, contraintes, capacités et priorités des groupes de la population affectée ?
- QUELS sont leurs rôles et responsabilités sociaux et économiques, et ceux-ci ont-ils changé, augmenté ou diminué ? Quels groupes participent au travail et dans quels secteurs ? Qui s'occupe traditionnellement des enfants ?
- DE QUELLE MANIÈRE les positions et rôles des filles, des garçons, des femmes, des hommes et des personnes plus âgées dans les familles et les communautés affectent-ils leur expérience de la crise ? Les différents sexes et tranches d'âge sont-ils respectés et soutenus dans les familles et les communautés ?
- QUI possède et contrôle les ressources et qui y a accès (revenus, biens, ressources de subsistance, informations) au sein de la communauté ? La capacité de soutien des familles/de la communauté a-t-elle été affectée par la crise ? Qui est exclu ?
- QUI possède quoi ? Qui a perdu quoi ? Qui peut prouver la propriété des terrains réservés au logement et des biens immobiliers ? Les pratiques culturelles marginalisent-elles des groupes spécifiques concernant la propriété de biens – femmes jeunes et plus âgées ou minorités par exemple ?
- QUI est confronté à des obstacles dans l'accès aux services ? Quels sont les obstacles ? Quelles en sont les causes ?
- QUI participe à la prise de décision, qui a du pouvoir et qu'est-ce qui empêche la participation ?
- QUELLES sont les compétences/capacités de chaque groupe (rôles, activités, formation, fonctions rémunérées et non rémunérées) ?
- DE QUELLE MANIÈRE les différents groupes font-ils face à la situation d'urgence ?

En examinant les relations entre les filles, les garçons, les femmes et les hommes, leur accès aux ressources et leur contrôle sur celles-ci, leurs rôles et les contraintes auxquelles ils sont confrontés pour obtenir une assistance respective, l'analyse commune reflètera les aspects spécifiques des personnes affectées par la crise, la manière dont elles sont affectées et quels sont leurs besoins, leurs capacités, leurs rôles et leurs responsabilités.

## Étape 4: Utilisation des constats

- 1) S'assurer que vos constats sont reflétés d'une manière qui ne masque pas la manière dont la population de femmes et d'hommes appartenant à des tranches d'âge et des groupes de diversité différents a été affectée, par ex. les « personnes affectées », les « personnes déplacées dans leur pays », les « groupes vulnérables », les « enfants ». **Indiquer clairement dans le rapport la manière dont la situation impacte de manière distincte sur les différents groupes.** Cela permettra de planifier une intervention collective prenant en compte les besoins des différents segments de la population.
- 2) Lorsque vous communiquez les informations aux participants lors de **l'atelier de planification stratégique**, assurez-vous que les principales différences et les besoins distincts de la population en matière d'aide et de protection sont soulignés afin d'être intégrés dans une analyse factuelle et efficace de l'intervention.